

**UCHWAŁA NR XLVIII/ 360 /2010  
RADY MIEJSKIEJ BORKU WLKP.  
Z DNIA 10 LISTOPADA 2010 ROKU**

w sprawie: zmiany Planu Odnowy Miejscowości Zalesie Gmina Borek Wlkp.

Na podstawie art. 18 ust. 2 pkt 15 ustawy z dnia 8 marca 1990r. o samorządzie gminnym (tekst jedn. Dz. U. z 2001 r. Nr 142, poz. 1591 z późn. zm.) oraz § 10 ust. 2 pkt 2 lit. b rozporządzenia Ministra Rolnictwa i Rozwoju Wsi z dnia 14 lutego 2008 r. w sprawie szczegółowych warunków i trybu przyznawania pomocy finansowej w ramach działania „Odnowa i rozwój wsi” objętego Programem Rozwoju Obszarów Wiejskich na lata 2007 – 2013 (Dz. U. z 2008 r. Nr 38, poz. 220 z późn. zm.) Rada Miejska Borku Wlkp. uchwała, co następuje:

§ 1. W „Planie Odnowy Miejscowości Zalesie Gmina Borek Wlkp.” dodaje się pkt „9. Opis i charakterystyka obszarów”, jak w załączniku do niniejszej uchwały.

§ 2. Wykonanie uchwały powierza się Burmistrzowi Borku Wlkp.

§ 3. Uchwała wchodzi w życie z dniem podjęcia.

PRZEWODNICZĄCY  
Rady Miejskiej  
*Roman Kępczyński*

Opracowała:  
Wioleta Mrówczyńska

Sprawdzono pod względem  
formalno - prawnym

Borek, dn. 5.11.10. /podpis/

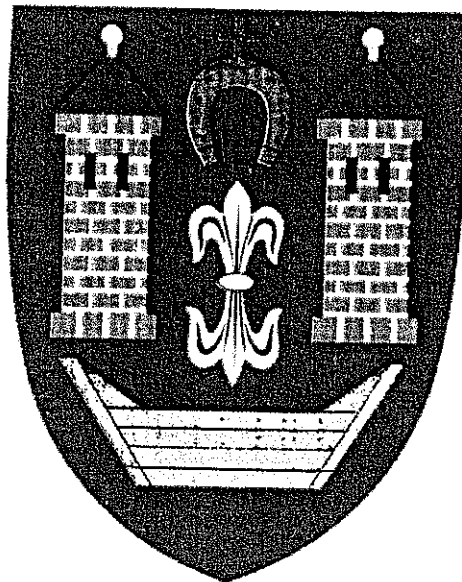
*Romuald Nelke*  
RADCA PRAWNY

UZASADNIENIE  
DO PROJEKTU UCHWAŁY NR XLVIII/ 360 /2010  
RADY MIEJSKIEJ BORKU WLKP.  
Z DNIA 10 LISTOPADA 2010 R.

W związku ze zmianami w Rozporządzeniu Ministra Rolnictwa i Rozwoju Wsi z dnia 14 lutego 2008 r. w sprawie szczegółowych warunków i trybu przyznawania pomocy finansowej w ramach działania „Odnowa i rozwój wsi” objętego Programem Rozwoju Obszarów Wiejskich na lata 2007 – 2013 (Dz. U. z 2008 r. Nr 38, poz. 220 z późn. zm.) w „Planie Odnowy Miejscowości Zalesie Gmina Borek Wlkp.” dodaje się pkt „9. Opis i charakterystyka obszarów”.

Załącznik do uchwały  
Nr XLVIII/ /2010  
Rady Miejskiej Borku Wlkp.  
z dnia 10 listopada 2010r.

PLAN ODNOWY MIEJSCOWOŚCI  
ZALESIE  
GMINA BOREK WLKP.



## Spis treści

### Wstęp

1. Charakterystyka miejscowości.....	4
2. Inwentaryzacja zasobów służących odnowie miejscowości.....	7
2.1 Środowisko przyrodnicze.....	7
2.2 Gospodarka.....	8
2.3 Infrastruktura techniczna.....	9
2.4 Infrastruktura społeczna.....	11
3. Ocena zasobów miejscowości.....	14
4. Podsumowanie sytuacji rozwojowej miejscowości- analiza SWOT.....	16
5. Wizja stanu docelowego – jaka ma być wieś za kilka lat?.....	17
6. Opis planowanych zadań inwestycyjnych – zadania priorytetowe.....	18
7. Wdrażanie planu odnowy miejscowości.....	19
8. Monitorowanie, ocena, aktualizacja i komunikacja społeczna.....	21
9. Opis i charakterystyka obszarów .....	23

## WSTĘP

Plan Odnowy Miejscowości jest dokumentem mogącym stanowić załącznik do wniosku w przypadku ubiegania się o środki strukturalne w ramach Programu Rozwoju Obszarów Wiejskich 2007-2013, działania osi III „Jakość życia na obszarach wiejskich i różnicowanie gospodarki wiejskiej”, działanie 3.4 „Odnowa i rozwój wsi”.

Beneficjentem tego działania są gminy, instytucje kultury, dla których organizatorami są jednostki samorządu terytorialnego, kościoły lub inne związki wyznaniowe, organizacje pozarządowe o statusie organizacji pożytku publicznego.

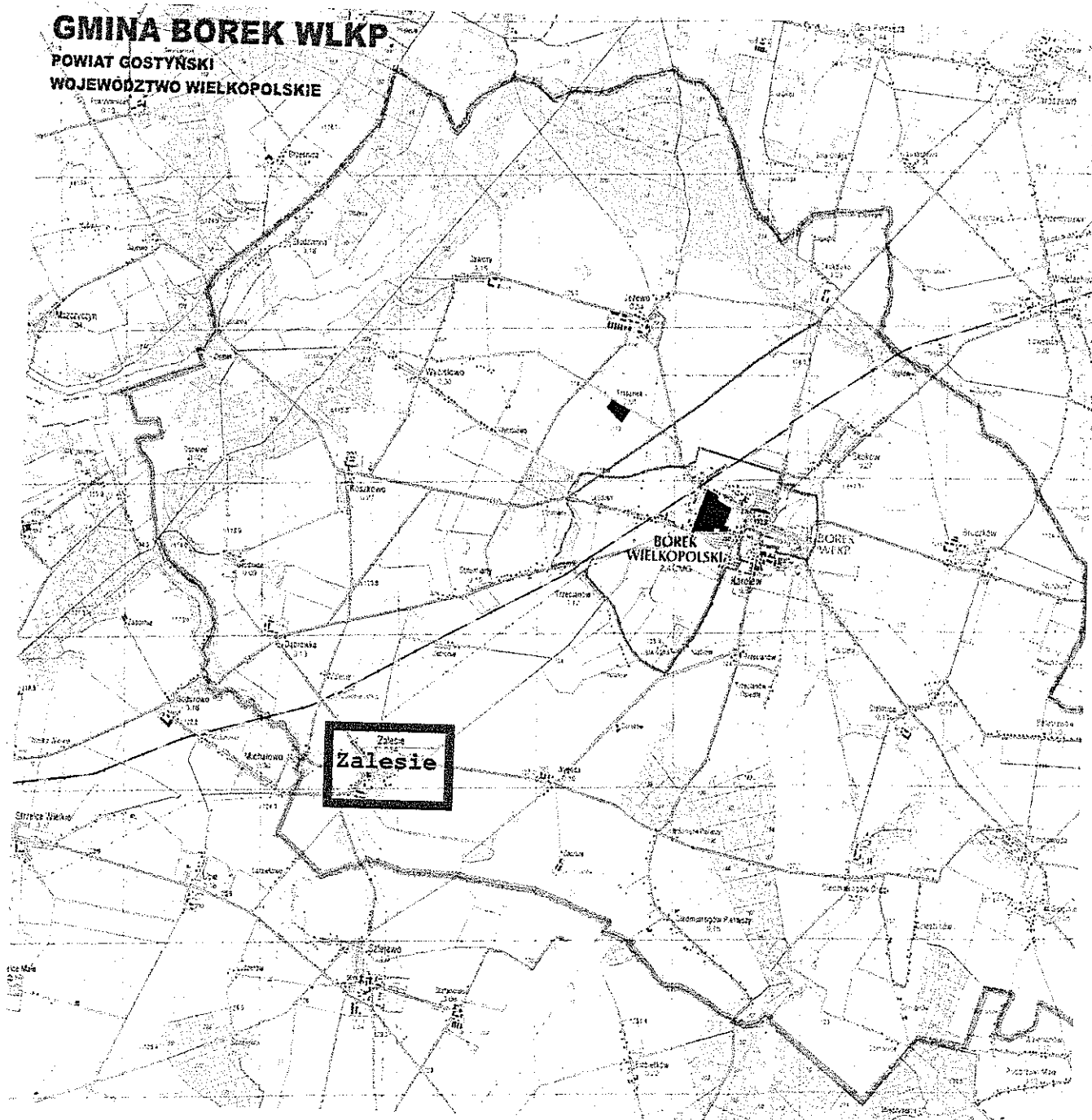
Realizacja powyższego działania ma na celu:

- a) poprawę jakości życia na obszarach wiejskich poprzez zaspokojenie potrzeb społecznych i kulturalnych mieszkańców
- b) promowanie obszarów wiejskich,
- c) rozwój tożsamości społeczności wiejskiej,
- d) zachowanie dziedzictwa kulturowego i specyfiki obszarów wiejskich,
- e) wzrost atrakcyjności turystycznej i inwestycyjnej.

# 1. CHARAKTERYSTYKA MIEJSCOWOŚCI

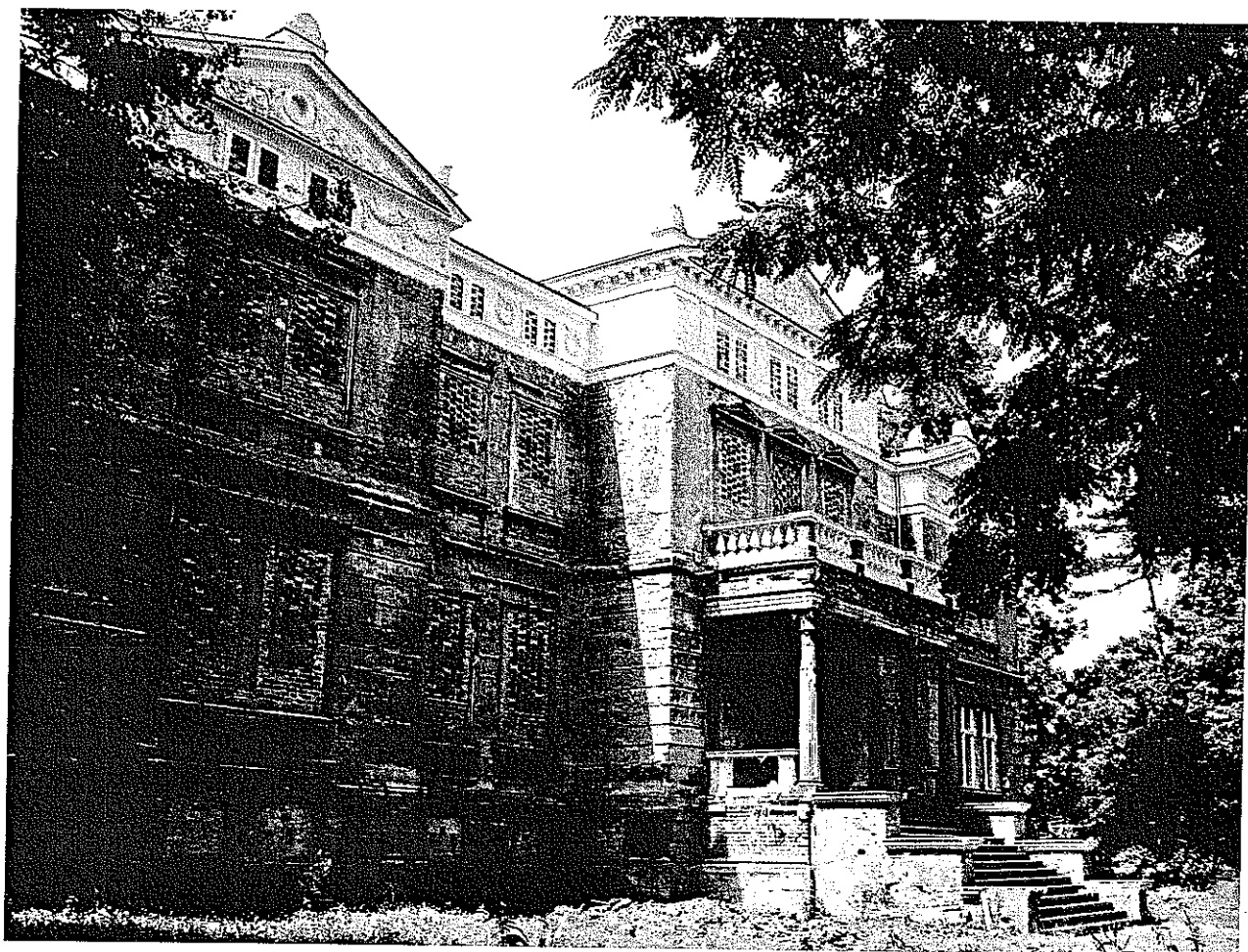
## Położenie

Wieś Zalesie administracyjnie przynależy do Gminy Borek Wlkp., położone jest w województwie wielkopolskim, powiecie gostyńskim. Zajmuje powierzchnię 1209 ha, liczy prawie 500 mieszkańców.

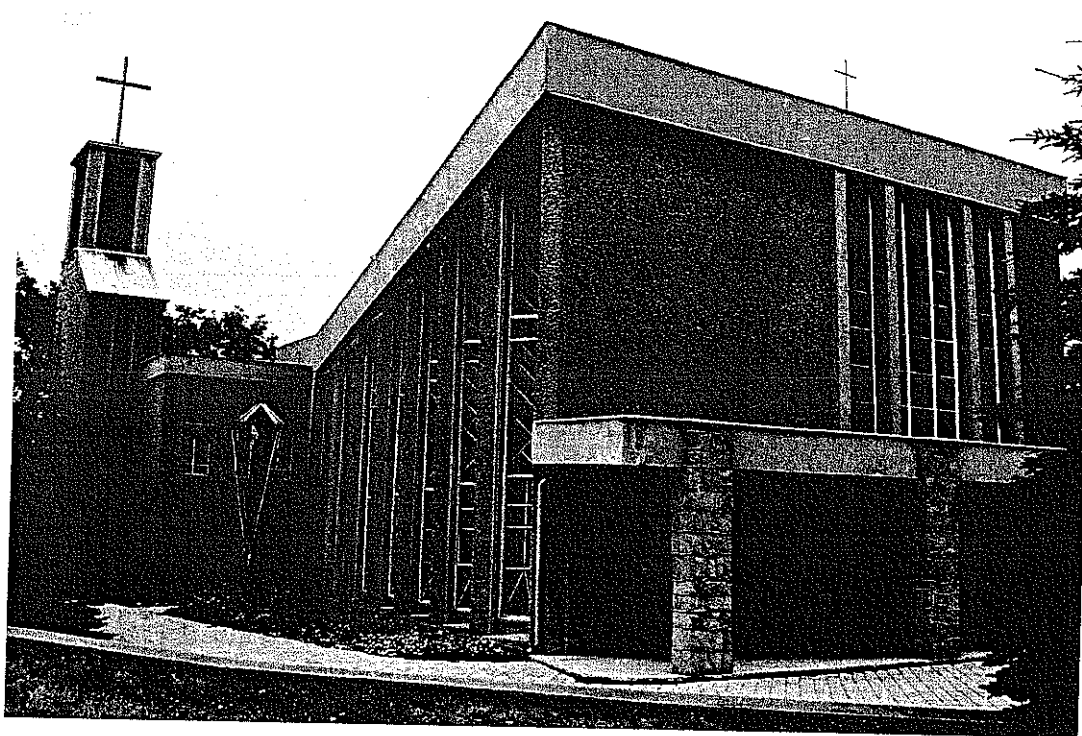


## Historia

Za pierwszych Piastów istniały na terenie obecnego Zalesia dwie osady: Zalesie na prawym, Zalewo na lewym brzegu Dąbrówki. Od początku XIX wieku Zalesie weszło w posiadanie rodziny Oksza Stablewskich. W drugiej połowie XIX wieku Zalesie należało do Stanisława Sablewskiego, który w 1875r. wzniósł obecny murowany pałac w stylu późno klasycystycznym. Przez dłuższy czas w pałacu przebywał znany malarz Napoleon Orda, który robił tu szkice do zbioru dworków wielkopolskich. W latach 1923-1925 odkryto w Zalesiu cmentarzysko ciałopalne, które świadczy o istnieniu tu osady przedhistorycznej. Po drugiej wojnie światowej majątek został rozparcelowany. Do 1958 roku w pałacu mieściła się siedziba PGR. Obecnie pałac został zakupiony przez prywatne osoby, trwa jego remont, aby przywrócić jego dawny blask.



Wszyscy mieszkańcy są dumni z kościoła, którego budowa rozpoczęła się w 1974 roku, a poświęcono go w 1983 roku i od tej pory wspaniale się prezentuje i może pomieścić nawet pięćset osób.



### Zabytki

W Zalesiu istnieją obiekty, które są wpisane do rejestru zabytków:

- zespół pałacowy:
  - pałac, murowany z 1875r.,
  - oficyna, murowana z 1835r.,
  - park z I połowy XIXw.,
  - brama wjazdowa,
- spichlerz., murowany z 1883r.
- kapliczka przydrożna, murowana z XVIII w.



## 2. INWENTARYZACJA ZASOBÓW SŁUŻĄCYCH ODNOWIE MIEJSCOWOŚCI

### 2.1 Środowisko przyrodnicze

#### **Warunki klimatyczne**

Na terenie Gminy Borek Wlkp. występuje klimat przejściowy, cechujący się wpływami oceanicznymi. Klimat charakteryzuje się stosunkowo krótką i łagodną zimą oraz długim i ciepłym latem, co wpływa korzystnie na okres wegetacyjny roślin. Opady są niewielkie, najczęściej przypada na miesiące letnie (z maksimum w lipcu) a najmniej w okresie zimowym (z minimum w lutym). Dominują wiatry zachodnie, średnie prędkości dochodzą do 5,8 m/s. Na terenie gminy można wyróżnić obszary o zróżnicowanych cechach klimatycznych, co wynika przede wszystkim ze zróżnicowanej rzeźby terenu. W dolinach obserwuje się zwiększoną wilgotność i niższe temperatury. Wysoczyzny charakteryzują się większym nasłonecznieniem i wyższymi temperaturami. Obszary zalesione cechują wyrównane temperatury, natomiast na obszarach zabudowanych występują niekorzystne warunki higieny, na co wpływają liczne źródła emisji zanieczyszczeń i hałas komunikacyjny.

#### **Gleby**

O wartościach rolniczo-użytkowych gleb decydują przede wszystkim: podłoże skalne, na którym wytwarza się gleba, warunki klimatyczne, warunki wodne oraz roślinność porastająca dany teren (w mniejszym stopniu zwierzęta). Tutejsze gleby należą do najlepszych w regionie leszczyńskim – klasy II i III stanowią prawie 61% powierzchni gruntów ornych.

#### **Wody**

Gmina Borek Wlkp. położona jest w całości w zlewni Kanału Obry i odwadniana za pośrednictwem kilku, płynących na północ cieków (Pogona, Dąbrówka). Jak większość rzek polskich także i w/w charakteryzuje śnieżno-deszczowy ustrój zasilania, z dwoma wysokimi stanami wody w ciągu roku. Wspomniane wyżej niskie odpływy wynikają głównie z niedoboru opadów i małej zdolności retencyjnej zlewni Kanału Obry. W efekcie powodzie są zjawiskiem niemal corocznym. Stan sanitarny wód powierzchniowych pozostawia wiele

do zyczenia. Źródłem zanieczyszczeń są wody licznych odpływów, m.in. odwadniających teren gminy Borek Wlkp. Pogony i Dąbrówki.

Wody podziemne występują w kilku poziomach wodonośnych. Znaczenie użytkowe mają na obszarze miasta i gminy zarówno wody trzeciorzędowe (mioceny), jak i czwartorzędowe. Brak jest informacji o zmianach ilościowych wód. Badania jakości wody w ujęciu w Borku Wlkp. wykazały zanieczyszczenia klasyfikujące do III klasy (wg Raportu WIOŚ), występowały azotany, co świadczy o zanieczyszczeniu pochodzącym z gruntu (przecieki z szamb) i wód powierzchniowych. Ogólnie trzeba stwierdzić, że przekształcenia wód są znaczne i niekorzystne.

## **2.2 Gospodarka**

### **Bezrobocie**

Nie udało się pozyskać danych, opisujących dokładną liczbę oraz strukturę osób zarejestrowanych jako bezrobotne na terenie miejscowości Zalesie, ze względu na wiek, wykształcenie, czas pozostawania na bezrobociu i staż pracy. Można jednak założyć, że struktura ta nie odbiega od ogólnej struktury dla Gminy. Stopa bezrobocia w Gminie jest dość wysoka i wynosi 12,4%. Według danych Powiatowego Urzędu Pracy w Gostyniu, w miesiącu styczniu 2010r. jako bezrobotnych z terenu gminy Borek Wlkp. było zarejestrowanych 390 osób, w tym 215 kobiet, z czego na wsi 263 osoby – w tym 143 kobiety.

### **Przedsiębiorstwa**

Według ewidencji działalności gospodarczej prowadzonej przez Urząd Miejski w Borku Wlkp. w Zalesiu zarejestrowanych jest 9 podmiotów gospodarczych (stan na 31.01.2010):

W tym:

- sprzedaż detaliczna prowadzona w niewyspecjalizowanych sklepach z przewagą żywności, napojów i wyrobów tytoniowych,
- działalność usługowa wspomagająca chów i hodowlę zwierząt gospodarskich,
- transport drogowy towarów,
- działalność agentów i brokerów ubezpieczeniowych,

- konserwacja i naprawa pojazdów samochodowych, z wyłączeniem motocykli,
- sprzedaż detaliczna artykułów używanych prowadzona w sklepach, sprzedaż detaliczna części i akcesoriów do pojazdów samochodowych, sprzedaż detaliczna pojazdów samochodowych, transport drogowy towarów pojazdami uniwersalnymi.

### **2.3 Infrastruktura techniczna**

Pod względem rozwoju infrastruktury gmina wypada korzystnie na tle innych gmin Polski. Rozwój infrastrukturalny, pod względem niektórych kryteriów, odbiega od średniej krajowej. W celu uzupełnienia braków infrastrukturalnych i polepszenia warunków zamieszkania i atrakcyjności inwestycyjnej gmina dąży do ciągłej poprawy stanu infrastruktury.

#### **Wodociągi i zaopatrzenie w wodę**

Na terenie Gminy nie występują ujęcia wód powierzchniowych. Pobór wody odbywa się z ujęć podziemnych. Praktycznie cały obszar gminy jest zwodociagowany, korzystają z niego niemal wszyscy mieszkańcy. Stopień zwodociagowania w Zalesiu jest wysoki, zadawalający jest stan techniczny urządzeń zaopatrujących w wodę, ujęcia wody cechują się ponadto występowaniem znacznych rezerw wody. Jakość wody jest dobra.

#### **Kanalizacja i gospodarka ściekowa**

System skanalizowania gminy jest niewystarczający. Gmina podejmuje działania mające na celu skanalizowanie do 2020r. całego obszaru gminy. Zalesie skanalizowane jest tylko w 15%.

#### **Gospodarka odpadami stałymi**

Odpady komunalne wywożone są na gminne składowisko zlokalizowane w miejscowości Karolew (gmina Borek Wlkp.). Poniżej przedstawiono jego podstawowe parametry eksploatacji:

- powierzchnia całkowita 6,4 ha. Obecnie zagospodarowana 1,5 ha,
- projektowane kwatery składowania:
  - I kwatera- 0,76 ha – pojemność 32,6 tys.m<sup>3</sup>,
  - II kwatera – 0,88 ha – pojemność 36,3 tys.m<sup>3</sup>,

- III kwatery – 0,77 ha – pojemność 31,9 tys. m<sup>3</sup>,
- IV kwatery – 0,71 ha – pojemność 32,4 tys.m<sup>3</sup>.

- kwatery nadpoziomowe, lekko zagłębione, wys. składowania ok. 5m,  
 - w okresie 6-lat eksploatacji składowisko przyjęło ok. 32 tys.m<sup>3</sup> odpadów, a po zagęszczeniu 2,5-krotnym ok. 13 tys.m<sup>3</sup> tj. ok. 40% wypełnienia kwatery I – która wg projektu powinna wystarczyć na 10 lat tj. do roku 2013. Projektowany okres eksploatacji wszystkich kwater – 70 lat.

Lokalizacja i eksploatacja składowiska spełnia wszelkie wymogi, bowiem odległość od siedzib ludzi wynosi 1 km, a teren z trzech stron otoczony jest lasem i użytkami rolnymi. Korzystna jest budowa geologiczna terenu. Negatywne oddziaływanie składowiska na środowisko i zdrowie ludzi poza granicami własności działki nie jest duże.

Usługi w zakresie wywozu odpadów świadczy 6 podmiotów gospodarczych:

- Spółdzielnia Mieszkaniowa „KAROLEW”,
- Przedsiębiorstwo Handlowo-Usługowe TRANS-KOM Barbara Rajewska,
- Zakład Handlowo Usługowy EKO-SKÓRTEX,
- REMONDIS – Sanitech – Poznań,
- Spółdzielnia Kółek Rolniczych,
- Przedsiębiorstwo Budowlano-Remontowe Dajewski i Berak Sp. jawna

### **Gazyfikacja – zaopatrzenie w gaz**

Obecnie gaz przewodowy doprowadzony jest do 5 miejscowości: Skoków, Zalesie, Trzecianów, Karolew i Borek Wlkp. Szybko postępują prace nad dalszą gazyfikacją gminy. Aktualnie 52% mieszkańców korzysta z gazu sieciowego. Pozostali mieszkańcy korzystają z gazu dowożonego w butlach.

### **Telefonizacja**

Na terenie całej gminy, w tym także w Zalesiu, istnieje sprawny system telekomunikacyjny. Istniejąca sieć telefonii przewodowej zapewnia sprawną realizację połączeń telefonicznych, faksowych i internetowych. Praktycznie wszystkie gospodarstwa domowe, które wyraziły taką wolę, są podłączone do sieci telefonicznej. Mieszkańcy posiadają również dostęp do sieci komórkowej.

### **Infrastruktura drogowa**

Przez obszar Zalesia przebiegają drogi gminne:

- 744068P Borek Wlkp. – Zalesie,
- 744070P Strumiany – Zalesie,
- 744071P Zalesie – Michałowo,
- 744072P Zalesie – Lafajetowo,
- 744073P Zalesie do bloku,
- 744074P Zalesie – Drogoszewo.

oraz droga powiatowa:

- 4929P Koszkowo - Dąbrówka – Zimnowoda.

Stan dróg na tym terenie jest bardzo zadowalający, dlatego też w najbliższym czasie nie przewidziano inwestycji w tym zakresie.

## **2.4 Infrastruktura społeczna**

### **Kultura, usługi dla ludności**

Działalność sportową i kulturalną w gminie koordynuje Miejsko-Gminny Ośrodek Kultury w Borku Wlkp. Dysponuje on powierzchnią lokalową 752 m<sup>2</sup>, w tym salą widowiskową na 300 miejsc.

Ośrodek prężnie działa w kierunku kształtowania zainteresowań mieszkańców gminy, ich wszechstronnemu rozwojowi i nawiązywaniu nowych kontaktów. Koncentruje się na popularyzacji dorobku kulturalnego gminy, a szczególności folkloru.

Wieś nie posiada własnej biblioteki, dlatego mieszkańcy korzystają ze zbiorów Biblioteki Publicznej Miasta i Gmina, która mieści się w Borku Wlkp. Poza podstawową działalnością statutową biblioteka prowadzi różnorodną działalność kulturalną, pełniąc przy tym liczne funkcje: kształcące, opiekuńczo-wychowawcze i kulturalno-rekreacyjne. Na terenie Zalesia istnieje świetlica wiejska, w której koncentruje się życie kulturalne mieszkańców. Niestety jest to stary budynek, dlatego też wymaga gruntownego remontu i rozbudowy.

Należy podkreślić, że inwestycja jest bardzo potrzebna, ponieważ mieszkańcy mają wiele pomysłów jak uatrakcyjnić życie na wsi, jednak brakuje świetlicy „z prawdziwego zdarzenia”, w której chętni mogliby realizować swoje pasje.

### **Ochrona zdrowia**

Mieszkańcy Zalesia objęci są opieką medyczną na podstawowym poziomie, którą zapewnia Przychodnia Lekarzy Podstawowej Opieki Zdrowotnej „ZDROWIE” funkcjonująca w Borku Wlkp. Świadczy ona usługi medyczne w zakresie podstawowej opieki zdrowotnej, w tym usługi lekarskie, pielęgniarские, położnej, higienistki szkolnej oraz badania laboratoryjne na miejscu w przychodni. Przyjmują specjaliści w zakresie: pediatrii, medycyny rodzinnej i chorób wewnętrznych.

### **Oświata i wychowanie**

Stan bazy oświatowej na terenie Gminy na dzień dzisiejszy w pełni zabezpiecza jej potrzeby i ocenić można go jako ogólnie zadowolający. Warto podkreślić, że baza oświatowa prezentuje się bardzo okazale, obiekty są funkcjonalne i nowoczesne.

W Zalesiu działa jedna Szkoła Podstawowa, do której uczęszcza 45 uczniów (klasy I-VI oraz oddział przedszkolny). Starsi uczniowie korzystają z Gimnazjum w Zespole Szkół im. Powstańców Wielkopolskich w Borku Wlkp.(14 osób).

### **Pomoc społeczna**

Generalnie pomocy społecznej udziela się osobom i rodzinom, które nie są w stanie przezwyciężyć trudnych sytuacji życiowych, wykorzystując własne środki, możliwości i uprawnienia. Mieszkańców wsi Zalesie wspiera Ośrodek Pomocy Społecznej z siedzibą w Borku Wlkp.

Odbiorcami świadczeń udzielanych przez Ośrodek Pomocy Społecznej są:

- bezrobotni,
- niepełnosprawni,
- rodziny wielodzietne,
- rodziny emerytów i rencistów,
- rodziny niepełne.

Jak wskazują dane statystyczne głównymi problemami społecznymi w gminie są: ubóstwo, brak pracy, niepełnosprawność, długotrwała choroba, bezradność w sprawach opiekuńczo-wychowawczych i alkoholizm.

### **Bezpieczeństwo publiczne**

Nad bezpieczeństwem mieszkańców miasta i całej gminy czuwa Rewir Dzielnicowych w Borku Wlkp. podlegający Komendzie Powiatowej Policji w Gostyniu. Najwięcej przestępstw popełnianych na terenie Gminy należy do kradzieży i kradzieży z włamaniem. Należy zauważyć, że większość przypadków łamania prawa notuje się na terenie miasta Borek Wlkp.

### **Ochrona przeciwpożarowa**

Na terenie Gminy działa 13 jednostek Ochotniczych Straży Pożarnych, skupiających w swoich szeregach prawie 300 członków czynnych. Ochronę przeciwpożarową mieszkańcom Zalesia zapewnia miejscowa OSP, która posiada remizę na terenie wioski. Jednostka należy do jednej z pięciu jednostek samochodowych działających na terenie gminy.

Są czynione starania o powiększenie istniejącej remizy (pozyskanie przylegających pomieszczeń będących własnością Agencji Nieruchomości Rolnych). Ponadto w istniejącym budynku brak ogrzewania, co szczególnie w okresie zimowym utrudnia utrzymanie gotowości bojowej samochodu ratowniczo-gaśniczego.



### **Ludność**

Na terenie Zalesia zamieszkuje 499 osób.

Uwagę przyciąga duża liczba osób młodych, stanowiących przyszłość miejscowości. Pozwala to prognozować dalszy rozwój wsi i je dostosowywanie do nowoczesnych rozwiązań w celu sprostania wymaganiom cywilizacyjnym.

### 3. OCENA ZASOBÓW MIEJSCOWOŚCI

Dla oceny zasobów miejscowości niezbędne stało się pogrupowanie poszczególnych zasobów i ocena ich pod kątem znaczenia dla miasta. Synteza oceny znalazła się w tabeli.

Rodzaj zasobu	Brak	Jest o znaczeniu małym	Jest o znaczeniu dużym
<b>Środowisko przyrodnicze</b> <ul style="list-style-type: none"> <li>• walory krajobrazu</li> <li>• walory świata roślinnego</li> <li>• walory świata zwierzęcego</li> <li>• wody powierzchniowe /cieki, rzeki, stawy/</li> <li>• gleby</li> <li>• surowce mineralne</li> </ul>	X	X X X	X X
<b>Środowisko kulturowe</b> <ul style="list-style-type: none"> <li>• walory architektury wiejskiej i osobliwości kulturowe</li> <li>• walory zagospodarowania przestrzennego</li> <li>• zabytki</li> <li>• zespoły artystyczne</li> </ul>	X  X	X	X
<b>Dziedzictwo religijne i historyczne</b> <ul style="list-style-type: none"> <li>• miejsca, osoby i przedmioty kultu</li> <li>• święta, odpusty, pielgrzymki</li> <li>• tradycje, obrzędy, gwara</li> <li>• legendy, podania i fakty historyczne</li> <li>• ważne postacie historyczne</li> <li>• specyficzne nazwy</li> </ul>	X	X X  X X	X



## 4. PODSUMOWANIE SYTUACJI ROZWOJOWEJ MIEJSCOWOŚCI- ANALIZA SWOT

Poniżej, w tabeli zostały podsumowane silne i słabe strony miejscowości oraz szanse i zagrożenia

<p><b>Silne strony</b></p> <ul style="list-style-type: none"> <li>• Dobrze rozwinięta sieć urządzeń infrastruktury technicznej, tj. telekomunikacja, wodociąg, gazociąg</li> <li>• Istniejące tereny inwestycyjne</li> <li>• Wysoka aktywność władz gminy</li> <li>• Łatwy dostęp do oświaty - szkoła podstawowa oraz oddział przedszkolny</li> <li>• Gleby o wysokich walorach użytkowo-rolniczych</li> <li>• Zintegrowani, prężnie działający mieszkańcy</li> </ul>	<p><b>Słabe strony</b></p> <ul style="list-style-type: none"> <li>• Słaba infrastruktura kulturalna</li> <li>• Słabo wyposażony plac zabaw</li> <li>• Niewystarczająca promocja wsi</li> <li>• Niezadawalający poziom kanalizacji sanitarnej</li> <li>• Niska jakość życia w aspekcie kulturalnym i wypoczynkowym</li> <li>• Brak boisk sportowych i kompleksów rekreacyjnych</li> <li>• Zły stan techniczny świetlicy</li> </ul>
<p><b>Szanse</b></p> <ul style="list-style-type: none"> <li>• Możliwość pozyskania środków finansowych pochodzących z Unii Europejskiej</li> <li>• Rozwój agroturystyki oraz alternatywnych form spędzania czasu wolnego- ekologia, naturalne otoczenie, dziedzictwo kulturowe,</li> <li>• Aktywna polityka władz samorządowych nastawiona na pozyskanie inwestorów zewnętrznych oraz rozwój przedsiębiorczości mieszkańców</li> </ul>	<p><b>Zagrożenia</b></p> <ul style="list-style-type: none"> <li>• Migracja ludzi młodych i dobrze wykształconych</li> <li>• Wzrost zagrożeń patologią społeczną</li> <li>• Niestabilność i zawilość przepisów prawnych mających ogromne znaczenie dla podejmowania decyzji inwestycyjnych</li> <li>• Brak możliwości finansowych na realizację inwestycji i programów rozwojowych</li> </ul>

## 5. WIZJA STANU DOCELOWEGO – JAKA MA BYĆ WIEŚ ZA KILKA LAT?

Wyszczególnienie	Opis
Co ma ją wyróżniać?	Zalesie będzie łączyć w wyjątkowy sposób elementy tradycji i osiągnięcia nowoczesnej techniki stając się dla mieszkańców komfortowym miejscem do życia.
Jakie ma pełnić funkcje?	Oprócz funkcji mieszkalnych, wieś zapewnić będzie obsługę rekreacyjno-kulturalną dla swoich mieszkańców, a także stanowić miejsce pracy, poprzez zwiększenie dostęp do nowoczesnych rozwiązań telekomunikacyjnych.
Kim mają być mieszkańcy?	Mieszkańcy mają być ludźmi otwartymi na nowe wyzwania, korzystającymi szeroko z rozwiązań cywilizacyjnych, tworząc zintegrowaną społeczność wzajemnie się wspomagającą.
Co ma dać utrzymanie?	Rolnictwo, a także rozwinięte usługi i zakłady wytwórcze będą dawać zatrudnienie znacznej części osób.
W jaki sposób zorganizowana ma być wieś i mieszkańcy?	Mają tworzyć społeczeństwo obywatelskie, zintegrowane i uczestniczące w procesach decydowania o jego przyszłości, mieszkańcy będą działać w organizacjach społecznych zgodnie z ich zainteresowaniami i aktywnie rozwijać swoje zainteresowania dla rozwoju całej społeczności wsi.
W jaki sposób mają być rozwiązywane problemy?	Demokratycznie z poszanowaniem godności człowieka. Problemy wsi rozwiązywane będą wspólnie przez mieszkańców.
Jak ma wyglądać nasza wieś?	Zmodernizowana infrastruktura techniczna nada miejscowości przyjemnego charakteru, jej wygląd będzie bardziej atrakcyjny, stanowiąc harmonijne połączenie nowoczesności i czystej przyrody. Wieś będzie bezpieczna, m.in. należy zadbać o stan chodników, ulic, oświetlenia oraz bezpieczeństwo mieszkańców i przyjezdnych gości.

Jakie obyczaje i tradycje mają być u nas pielęgnowane i rozwijane?	Kultywowane będą tradycje, które dotychczas zachowały się wśród mieszkańców, związane z obrzędami religijnymi, takie, które integrują społeczność lokalną.
Jak mają wyglądać mieszkania i obejścia?	Mieszkania mają wyglądać estetycznie, przytulnie, posiadać kanalizację, instalację gazową, dostęp do nowoczesnej infrastruktury informatycznej.
Jakie powinny być powiązania komunikacyjne?	Komunikacja ma sprawnie i bezpiecznie łączyć wieś z sąsiadującymi miejscowościami oraz gwarantować mieszkańcom dojazd do głównych arterii komunikacyjnych.
Co zaproponujemy dzieciom i młodzieży?	Dzieciom wieś proponuje możliwości rozwoju fizycznego na placu zabaw oraz boisku sportowym. Młodzi mieszkańcy będą korzystać z poszerzonej bazy lokalowej przeznaczonej na cele rekreacyjno-kulturalne. Dzieciom i młodzieży proponowane będzie uprawianie różnych dyscyplin sportowych, a w szczególności sportów pożarniczych.

## 6. OPIS PLANOWANYCH ZADAŃ INWESTYCYJNYCH

### – zadania priorytetowe

Lp.	Nazwa projektu	Cel projektu	Harmonogram realizacji	Kwota i źródło finansowania
1.	Rozbudowa, przebudowa i remont świetlicy wiejskiej w Zalesiu	Poprawa stanu bazy kultury	2011-2012	992 000,00 zł Środki własne gminy, PROW

2.	Budowa placu zabaw	Poprawa warunków sportowo-rekreacyjnych	2012-2013	20 000,00zł Środki własne gminy, Leader
3.	Budowa boiska sportowego	Poprawa warunków sportowo-rekreacyjnych	2010- 2011	20 000,00 Środki własne gminy, Leader
4.	Doposażenie świetlicy wiejskiej	Poprawa stanu jakości zaplecza kulturalnego wsi	2015-2016	10 000,00 Środki własne gminy, Środki zewnętrzne
5.	Budowa kanalizacji sanitarnej	Poprawa warunków życia mieszkańców	Po 2016	4 000 000,00 Środki własne gminy, Środki zewnętrzne

## 7. WDRAŻANIE PLANU ODNOWY MIEJSCOWOŚCI

System wdrażania Planu Odnowy Miejscowości jest realizowany w oparciu o system wdrażania pomocy strukturalnej Unii Europejskiej. Unia Europejska nakłada na państwa członkowskie- beneficjentów korzystających ze środków finansowych funduszy strukturalnych obowiązek przestrzegania zasad i procedur wspólnotowych.

Poszczególne projekty będą wdrażane w oparciu o zasady wydatkowania środków według źródeł ich pochodzenia. Korzystanie ze środków własnych, jak i środków unijnych wymusza konieczność sprostania wielu wymogom formalnym, głównie za sprawą odmiennych zasad wykorzystania danych środków finansowych.

## **1. Instytucja Zarządzająca Planem**

Funkcję Instytucji Zarządzającej i koordynującej realizację Planu będzie pełnił specjalnie powołany zespół pracowników Urzędu Miejskiego, w skład którego wejdą:

- Burmistrz lub Zastępca Burmistrza,
- Sołtys Zalesia,
- Skarbnik Gminy.

Zakres zadań Instytucji Zarządzającej obejmuje między innymi:

- ustalenie szczegółowych zasad i kryteriów realizacji Planu,
- zapewnienie zgodności realizacji Planu z poszczególnymi dokumentami programowymi wyższego rzędu, w tym w szczególności w zakresie zamówień publicznych, zasad konkurencji, ochrony środowiska, jak też zagwarantowanie przestrzegania zasad zawierania kontraktów publicznych,
- zapewnienie przygotowania i wdrożenia planu działań w zakresie informacji i promocji Planu,
- dokonanie oceny po zakończeniu realizacji Planu.

Do właściwej oceny Planu, Instytucja Zarządzająca może tworzyć grupy robocze, korzystać z opinii niezależnych ekspertów lub usług innych instytucji.

## **2. Instytucja wdrażająca Plan**

Urząd Miejski Borku Wlkp. jako instytucja wdrażająca Plan jest odpowiedzialny za:

- kreowanie, przyjmowanie i składanie wniosków aplikacyjnych od instytucji podległych-beneficjentów pomocy,
- kontrolę formalną składanych wniosków, ich zgodności z procedurami i z zapisami w strategii,
- ewentualne monitorowanie wdrażania poszczególnych projektów,
- zapewnienie informowania o współfinansowaniu przez UE realizowanych projektów.

## **8. MONITOROWANIE, OCENA, AKTUALIZACJA I KOMUNIKACJA SPOŁECZNA**

### **System monitorowania Planu**

Kluczowe znaczenie w monitorowaniu i stymulowaniu realizacji Planu posiada Rada Miejska. Współpracuje ona z Instytucją Zarządzającą oraz z Radą Osiedla. Jej główną rolą będzie monitorowanie przebiegu realizacji zadań zawartych w Planie oraz ewentualne interweniowanie w przypadku stwierdzenia spóźnień lub nieuzasadnionej rezygnacji z realizacji zadania.

### **Sposoby oceny i aktualizacji Planu**

Skuteczność Planu będzie poddawana bieżącej ocenie. Sprawowana ona będzie przez Radę Miejską przy pomocy wskaźników postępu realizacji i oceny skuteczności wdrażanych projektów określonych w poszczególnych programach operacyjnych.

Z procesem oceny będzie powiązana aktualizacja Planu – corocznie wraz z przeglądem wykonania Planu będzie proponowane, w miarę potrzeby, wprowadzanie nowych zadań, wynikających z rodzących się potrzeb i możliwości. Propozycje nowych zadań będą mogły być zgłaszane przez Radę Sołecką, Burmistrza bądź radnych. Będą one, podobnie jak pierwotna wersja Planu, zatwierdzane najpierw przez Radę Osiedla, a następnie przez Radę Miejską.

### **Public Relations Planu**

Zadaniem działań informacyjnych i promocyjnych jest:

- zapewnienie powszechnego dostępu do informacji o możliwościach ubiegania się o wsparcie ze środków funduszy strukturalnych na realizację projektów służących rozwojowi regionalnemu dla wszystkich grup docelowych z terenu Gminy,
- zapewnienie czytelnej informacji o kryteriach oceny i wyboru projektów oraz obowiązujących w tym zakresie procedurach,
- zapewnienie bieżącego informowania opinii publicznej o zakresie i wymiarze pomocy wspólnotowej dla poszczególnych projektów i rezultatów działań na poziomie Gminy i Sołectw,
- inicjowanie dodatkowych działań promocyjnych o zasięgu lokalnym,

- zapewnienie współpracy z instytucjami zaangażowanymi w monitorowanie i realizowanie Planu w zakresie działań informacyjnych i promocyjnych poprzez wymianę informacji i wspólne przedsięwzięcia,
- wykorzystanie nowoczesnych źródeł przekazu i nowoczesnych technologii, m.in. takich jak: internet, poczta elektroniczna, elektroniczna archiwizacja dokumentów, w celu usprawnienia komunikacji pomiędzy podmiotami uczestniczącymi w realizacji Planu.

Wszelkie działania podejmowane w ramach Planu będą uwzględniały specyficzne potrzeby grup docelowych w kwestii informacji oraz użytych instrumentów w celu osiągnięcia maksymalnej skuteczności. Grupą docelową Planu jest:

- społeczeństwo Gminy – to bezpośredni Beneficjent- kształtowanie i informowanie opinii publicznej poprzez przekazywanie powszechnej wiedzy o działaniach Unii Europejskiej, o wdrażaniu i wykorzystaniu środków wspólnotowych, o korzyściach płynących z członkostwa, o budowaniu pozytywnego wizerunku podmiotów zaangażowanych w proces wdrażania pomocy, co przyczyni się do poparcia dla inwestycji,
- Beneficjenci – osoby, instytucje lub grupy społeczne bezpośrednio korzystające z wdrażanej pomocy:
  - jednostki samorządu terytorialnego szczebla gminnego,
  - podmioty będące jednostkami podległymi samorządowi gminnemu bądź realizujące zadania jednostki samorządu terytorialnego (głównie sołectwa),
  - podmioty gospodarcze,
  - organizacje zrzeszające przedsiębiorców,
  - organizacje pozarządowe,
  - inne organizacje społeczne,
  - media.

Szczególnie istotną jest potrzeba kształtowania pozytywnego wizerunku Planu. Za jego pośrednictwem należy kształtować świadomość w zakresie istnienia oraz możliwości pozyskania środków dla jednostek samorządu terytorialnego, a od tego uzależnione jest wykorzystanie pomocy w ramach funduszy strukturalnych płynących z Unii Europejskiej. Aby osiągnąć cele związane z informacją i promocją Planu będą stosowane m.in. następujące środki i instrumenty:

- konferencje, seminaria, wykłady, warsztaty. Prezentacje- propagujące informacje o możliwościach wykorzystania środków unijnych, o rezultatach wsparcia UE oraz upowszechniające wiedzę na ten temat,

- wizytacje projektów, ekspozycje projektów – mogą stanowić skuteczne metody prezentacji osiągnięć w zakresie inicjatywy z wykorzystaniem środków unijnych,
- informowanie o projektach i ich promocja przez beneficjentów- dbanie o przekazywanie odpowiedniej wiedzy beneficjentom z terenu Gminy – odpowiedzialnych za spełnienie wymogów w tym zakresie,
- serwisy internetowe- to szybkie i ogólnodostępne źródło informacji na temat możliwości pozyskania pomocy unijnej, zaś dla opinii publicznej będzie to kompleksowe źródło informacji o osiągnięciach Planu, wsparciu ze środków Unii Europejskiej dla Gminy,
- publikacje, broszury informacyjne, plakaty, reklamy, materiały audiowizualne, ulotki – pozwalają w łatwy, przystępny i atrakcyjny sposób przekazywać wiedzę o Unii Europejskiej i dostępnej pomocy, a także o roli instytucji samorządowych w zarządzaniu tą pomocą,
- współpraca z mediami – publikacje prasowe, artykuły, relacje, wiadomości w lokalnej i regionalnej telewizji oraz rozgłoszeniach radiowych, audycje, reklamy czy ogłoszenia to kluczowe źródła przekazu wszelkich informacji o realizacji strategii w szczególności w odniesieniu do opinii publicznej.

## 9. OPIS I CHARAKTERYSTYKA OBSZARÓW

Wieś Zalesie położona jest 6 km na południowy – zachód od Borku Wlkp. w powiecie gostyńskim, w woj. wielkopolskim, przy drodze asfaltowej prowadzącej z Dąbrówki do Zimnowody oraz w odległości 2 km od drogi krajowej nr 12 łączącej Leszno z Jarocinem, na wysokości 120,0 m n.p.m. Przez wieś przebiegają również lokalne odgałęzienia od drogi powiatowej, które łączą Zalesie z okolicznymi wioskami.

Teren inwestycji znajduje się we wsi Zalesie pod nr administracyjnym 34. Jest to działka o nr ewidencyjnym 193. Teren inwestycji zawiera się w obszarze pomiędzy: od strony wschodniej, północnej i zachodniej zabudową siedliskową gospodarstw rolnych a od strony południowej drogą powiatową. Działka o nr ewidencyjnym 193 wytyczona geodezyjnie jest działką o funkcji rekreacyjno - kulturalnej, zapisaną w rejestrze gruntów jako działka terenów mieszkaniowych, z gruntami zakwalifikowanymi jako budowlane. Teren działki jest zabudowany i uzbrojony w sieci infrastruktury technicznej.



Konfiguracja terenu jest zbliżona do płaskiej, z małym spadkiem w kierunku północnym – rzędne terenu wahają się w granicach 119,9 – 121,0 m n.p.m.

Teren przewidziany pod inwestycję nie jest i nigdy nie był przedmiotem eksploatacji górniczej. Nie jest też objęty strefą ochrony dziedzictwa kulturowego.

Wieś Zalesie jest jedną z największych wiosek w Gminie Borek Wlkp., zajmuje powierzchnię 1209 ha, liczy prawie 500 mieszkańców.

Jest to wieś typowo rolnicza. Byli pracownicy tzw. PGR-ów oraz osoby prowadzące indywidualne gospodarstwa rolne stanowią większość mieszkańców.

Mieszkańcy Zalesia działają bardzo prężnie w różnych organizacjach, niestety w większości przypadków muszą spotykać się w prywatnych mieszkaniach, gdyż obecny wygląd świetlicy nie sprzyja spotkaniom. Budynek świetlicy położony jest w centrum wsi Zalesie i posiada cechy funkcjonalno-przestrzenne. Jest to stary budynek, dlatego też wymaga gruntownego remontu i rozbudowy. Odnowiona świetlica spełniałaby oczekiwania i aspiracje mieszkańców, zaspokajałaby ich potrzeby oraz sprzyjała nawiązywaniu kontaktów społecznych.

Na terenie wsi Zalesie znajduje się także kościół, remiza OSP oraz zabytkowy pałac, który obecnie znajduje się w prywatnych rękach.