

---

# KARTA INFORMACYJNA PRZEDSIĘWZIĘCIA

„Budowa chlewni o obsadzie do 196,00 DJP zlokalizowanej w Koszkowie,  
gm. Borek Wlkp., na terenie nieruchomości stanowiącej działkę  
nr ewid. 50/6 obręb Koszkowo”

---

sporządzona zgodnie z art. 3 ust. 1 pkt 5 ustawy z dnia 3 października 2008 r.  
o udostępnianiu informacji o środowisku i jego ochronie, udziale społeczeństwa  
w ochronie środowiska oraz o ocenach oddziaływania na środowisko  
(Dz. U. Nr 199, poz. 1227 z późn. zm.)

## Wnioskodawca

---

**Gospodarstwo Rolno-Przemysłowe**

**Wojciech Mróz**

ul. Zdzeska 35

63-810 Borek Wlkp.

.....  
Podpis wnioskodawcy

## Wykonawca „Karty ...”

---

**PRO-EKO**

**Maciej Kasztelan**

ul. Polna 4

63-800 Gostyń

tel. 601 384 272

.....  
Podpis wykonawcy „Karty ...”

Gostyń, październik 2013 r.

## SPIS TREŚCI

<b>1. Rodzaj, skala i usytuowanie przedsięwzięcia .....</b>	<b>3</b>
<b>2. Powierzchnia zajmowanej nieruchomości, a także obiektu budowlanego oraz dotychczasowy sposób ich wykorzystywania i pokrycie nieruchomości szatą roślinną .....</b>	<b>24</b>
<b>3. Rodzaj technologii .....</b>	<b>25</b>
<b>4. Ewentualne warianty przedsięwzięcia .....</b>	<b>32</b>
<b>5. Przewidywane ilości wykorzystywanej wody, surowców, materiałów, paliw oraz energii .....</b>	<b>33</b>
<b>6. Rozwiązania chroniące środowisko .....</b>	<b>33</b>
<b>7. Rodzaje i przewidywane ilości wprowadzanych do środowiska substancji lub energii przy zastosowaniu rozwiązań chroniących środowisko .....</b>	<b>36</b>
7.1. Emisja zanieczyszczeń gazowych i pyłowych .....	36
7.2. Emisja hałasu .....	95
7.3. Gospodarka odpadami .....	128
7.4. Gospodarka wodno-ściekowa .....	136
<b>8. Możliwe transgraniczne oddziaływanie na środowisko .....</b>	<b>139</b>
<b>9. Obszary podlegające ochronie na podstawie ustawy z dnia 16 kwietnia 2004 r. o ochronie przyrody, znajdujące się w zasięgu znaczącego oddziaływania przedsięwzięcia .....</b>	<b>140</b>
<b>Załącznik 1</b> Karta charakterystyki preparatu Rapacid	
<b>Załącznik 2</b> Wypis z rejestru gruntów	
<b>Załącznik 3</b> Mapa ewidencyjna w skali 1:5000	

## 1. Rodzaj, skala i usytuowanie przedsięwzięcia

Gospodarstwo Rolno-Przemysłowe Wojciech Mróz podjęło decyzję o realizacji planowanego przedsięwzięcia inwestycyjnego o nazwie „Budowa chlewni o obsadzie do 196,00 DJP zlokalizowanej w Koszkowie, gm. Borek Wlkp., na terenie nieruchomości stanowiącej działkę nr ewid. 50/6 obręb Koszkowo”.

Podstawą sporządzenia niniejszej karty informacyjnej są przepisy ustawy z dnia 3 października 2008 r. o udostępnianiu informacji o środowisku i jego ochronie, udziale społeczeństwa w ochronie środowiska oraz o ocenach oddziaływania na środowisko (Dz. U. Nr 199, poz. 1227 z późn. zm.) oraz § 3 ust. 1 pkt 102 rozporządzenia Rady Ministrów z dnia 9 listopada 2010 r. w sprawie przedsięwzięć mogących znacząco oddziaływać na środowisko (Dz. U. Nr 213, poz. 1397 z późn. zm.).

Zgodnie z ww. przepisami, planowana inwestycja zaliczana jest do przedsięwzięć mogących potencjalnie znacząco oddziaływać na środowisko, a tym samym wymaga uzyskania decyzji o środowiskowych uwarunkowaniach.

Inwestor nie planuje starać się o pozyskanie żadnych funduszy Unii Europejskiej na cele realizacji przedmiotowego przedsięwzięcia.

Inwestor planuje prowadzić działalność polegającą na chowie macior w systemie bezściółkowym (na rusztach prefabrykowanych) w jednym, projektowanym budynku inwentarskim położonym na działce o numerze ewidencyjnym 50/6 w obrębie geodezyjnym Koszkowo.

Łączna powierzchnia projektowanego obiektu chlewni wynosić będzie ok. 2083 m<sup>2</sup> (budynek o wymiarach ok. 30,70 m x 67,85 m).

Planowane przedsięwzięcie inwestycyjne zlokalizowane będzie w miejscowości Koszkowo, na terenach typowo zagospodarowanych rolniczo. Inwestor posiada tytuł prawny do wskazanej nieruchomości, na której ma zostać zlokalizowana inwestycja.

Szczegółowa lokalizacja planowanego przedsięwzięcia inwestycyjnego:

- województwo: wielkopolskie;
- powiat: gostyński;
- gmina: Borek Wlkp.;
- miejscowość: Koszkowo;
- działka: 50/6.

Na terenie ww. nieruchomości zlokalizowany będzie jeden budynek inwentarski (chlewnia) z wewnętrznym, usytuowanym w posadzce obiektem, zbiornikiem na gnojowicę o pojemności łącznej ok. 1340 m<sup>3</sup>, jeden zamknięty zbiornik usytuowany obok budynku chlewni o pojemności ok. 195 m<sup>3</sup> oraz dwa silosy na paszę o pojemności 15,2 tony każdy. Do zagrody doprowadzone będzie przyłącze wodociągowe zasilane z wodociągu gminnego oraz przyłącze elektroenergetyczne zasilane z sieci elektrycznej. Ścieki socjalno-bytowe odprowadzane będą do szczelnego zbiornika bezodpływowego (brak kanalizacji sanitarnej).

Obiekt inwentarski otaczają grunty rolne oraz w dalszej odległości grunty zabudowane właścicieli indywidualnych gospodarstw rolnych prowadzących również chów lub hodowlę zwierząt gospodarskich.

Projektowane obiekty rolnicze, w tym zbiorniki na płynne odchody zwierzęce usytuowane będą co najmniej:

- 10 m od budynków magazynowych pasz i ziarna;
- 5 m od silosów na zboże i pasze;
- 10 m od silosów na kiszonki.

Projektowany budynek chlewni związany z chowem macior usytuowany będzie w odległości około 160 m od najbliższej zabudowy mieszkaniowej znajdującej się w kierunku południowym.

Opisana lokalizacja projektowanego budynku, usytuowanego w odległości 4 m od granicy działek sąsiednich i ponad 30 m od otworów okiennych i drzwiowych pomieszczeń przeznaczonych na stały pobyt ludzi na działkach sąsiednich, jest w pełni zgodna z rozporządzeniem Ministra Infrastruktury z dnia 12 kwietnia 2002 r. w sprawie warunków technicznych, jakim powinny odpowiadać budynki i ich usytuowanie (Dz. U. Nr 75,

### Karta informacyjna przedsięwzięcia

*Budowa chlewni o obsadzie do 196,00 DJP zlokalizowanej w miejscowości Koszkowo, gm. Borek Wilkp.*

poz. 690 z późn. zm.) oraz rozporządzeniem Ministra Rolnictwa i Gospodarki Żywnościowej z dnia 7 października 1997 r. w sprawie warunków technicznych, jakim powinny odpowiadać budowle rolnicze i ich usytuowanie (Dz. U. Nr 132, poz. 877).

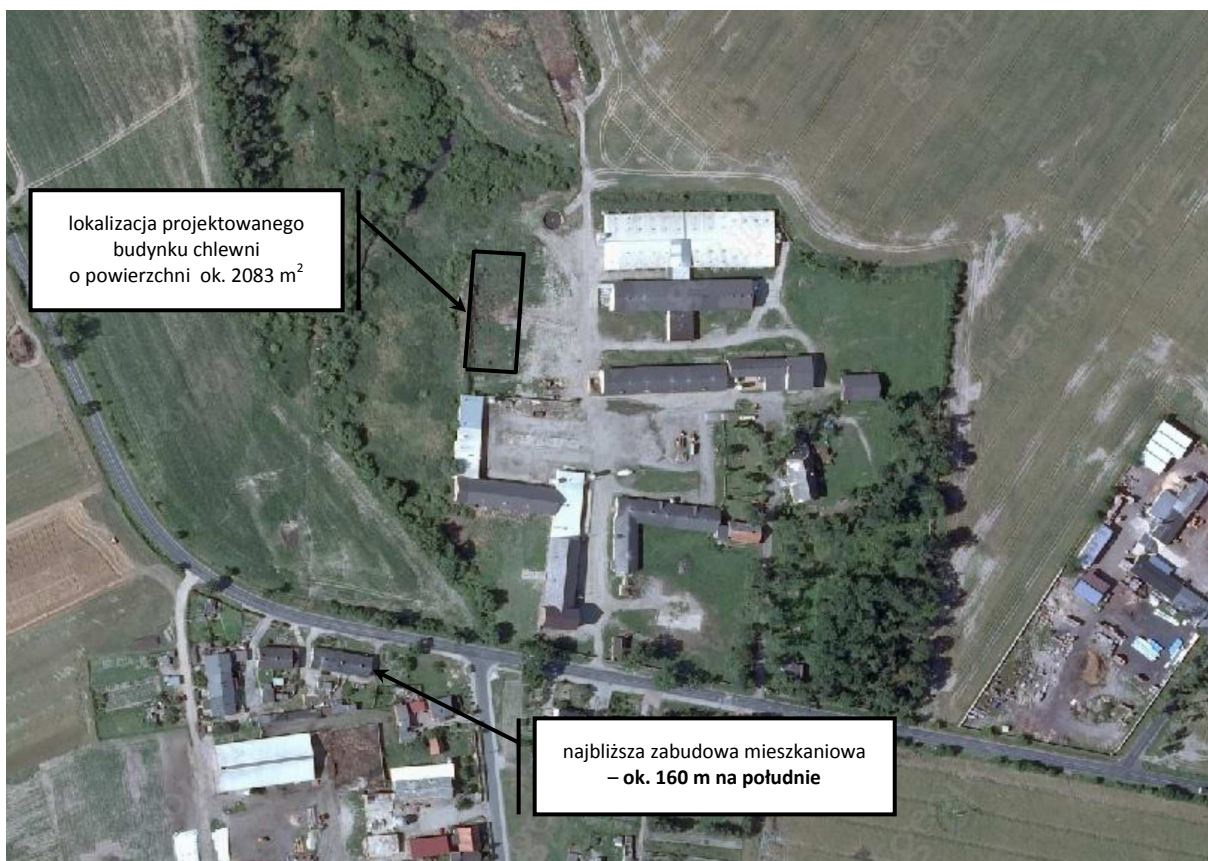
Z uwagi na realizację przedsięwzięcia na terenach typowo rolniczych, pozbawionych jakiegokolwiek zwartej zabudowy mieszkaniowej, biorąc w szczególności pod uwagę obecny sposób wykorzystania terenu, w wyniku realizacji przedsięwzięcia nie nastąpi znacząca zmiana w zakresie oddziaływania całego obiektu na poszczególne komponenty środowiska w stosunku do stanu istniejącego.

W zasięgu oddziaływania gospodarstwa rolnego nie znajdują się tereny pod szpitale i domy opieki społecznej oraz budynki związane ze stałym lub czasowym pobytem dzieci i młodzieży.

Na omawianym terenie brak jest obszarów poddanych ochronie na podstawie przepisów ustawy z dnia 28 lipca 2005 r. o lecznictwie uzdrowiskowym, uzdrowiskach i obszarach ochrony uzdrowiskowej oraz o gminach uzdrowiskowych (Dz. U. Nr 167, poz. 1399 z późn. zm.).

Przedmiotowy teren nie jest objęty obowiązującym miejscowym planem zagospodarowania przestrzennego.

**Mapa nr 1** Lokalizacja inwestycji w miejscowości Koszkowo na tle ortofotomapy



**Karta informacyjna przedsięwzięcia**

Budowa chlewni o obsadzie do 196,00 DJP zlokalizowanej w miejscowości Koszkowo, gm. Borek Wilkp.

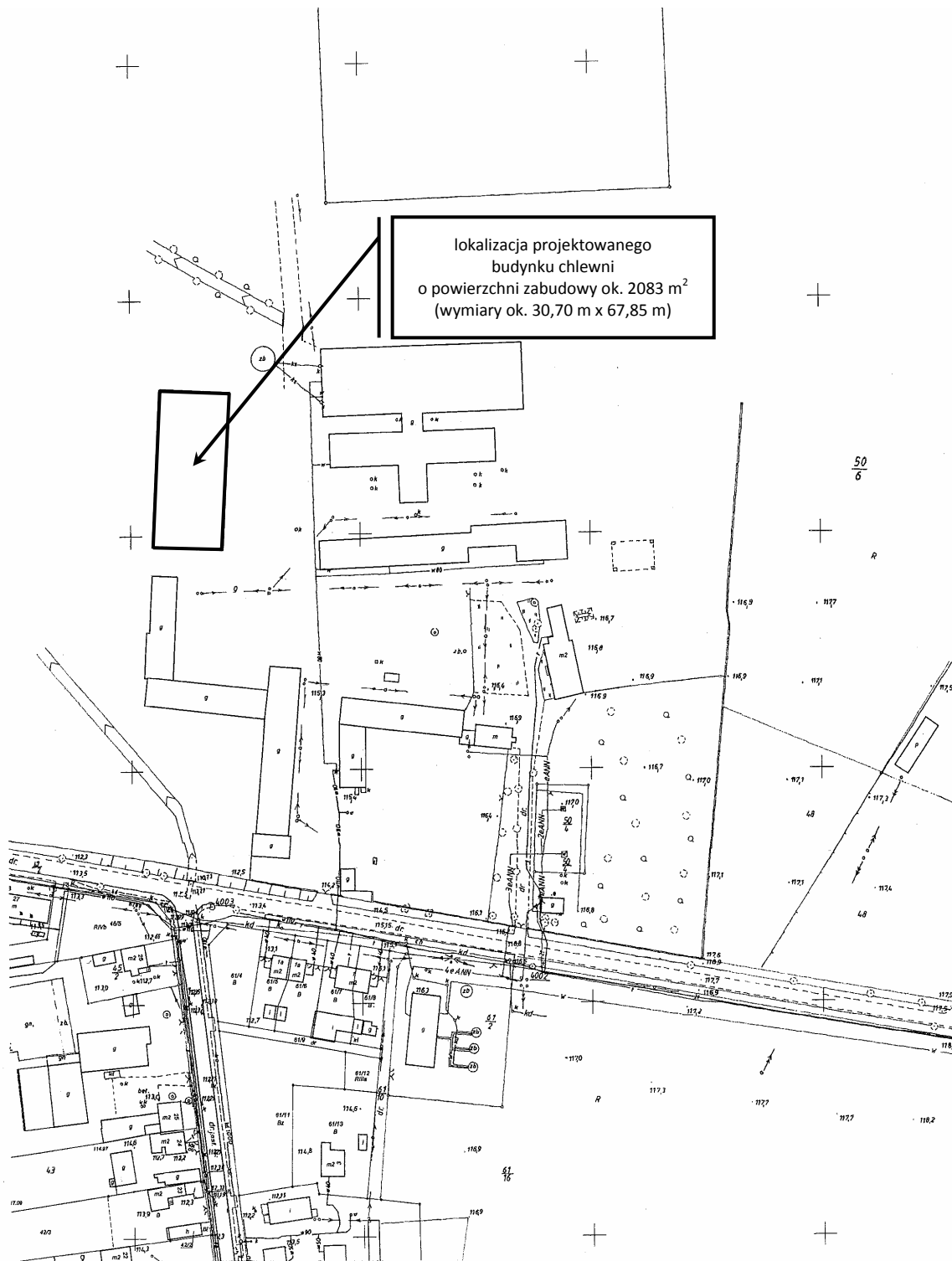
**Mapa nr 2** Lokalizacja inwestycji w miejscowości Koszkowo na tle map topograficznych



## Karta informacyjna przedsięwzięcia

Budowa chlewni o obsadzie do 196,00 DJP zlokalizowanej w miejscowości Koszkowo, gm. Borek Wilkp.

Mapa nr 3 Lokalizacja inwestycji w miejscowości Koszkowo na tle mapy zasadniczej



⇒ **położenie geograficzne:**

**Koszkowo** – miejscowość położona w środkowo-zachodniej części gminy Borek Wilkp., na terenie powiatu gostyńskiego, w południowo-środkowej części województwa wielkopolskiego.

Położenie geograficzne inwestycji w miejscowości Koszkowo charakteryzują następujące współrzędne geograficzne:

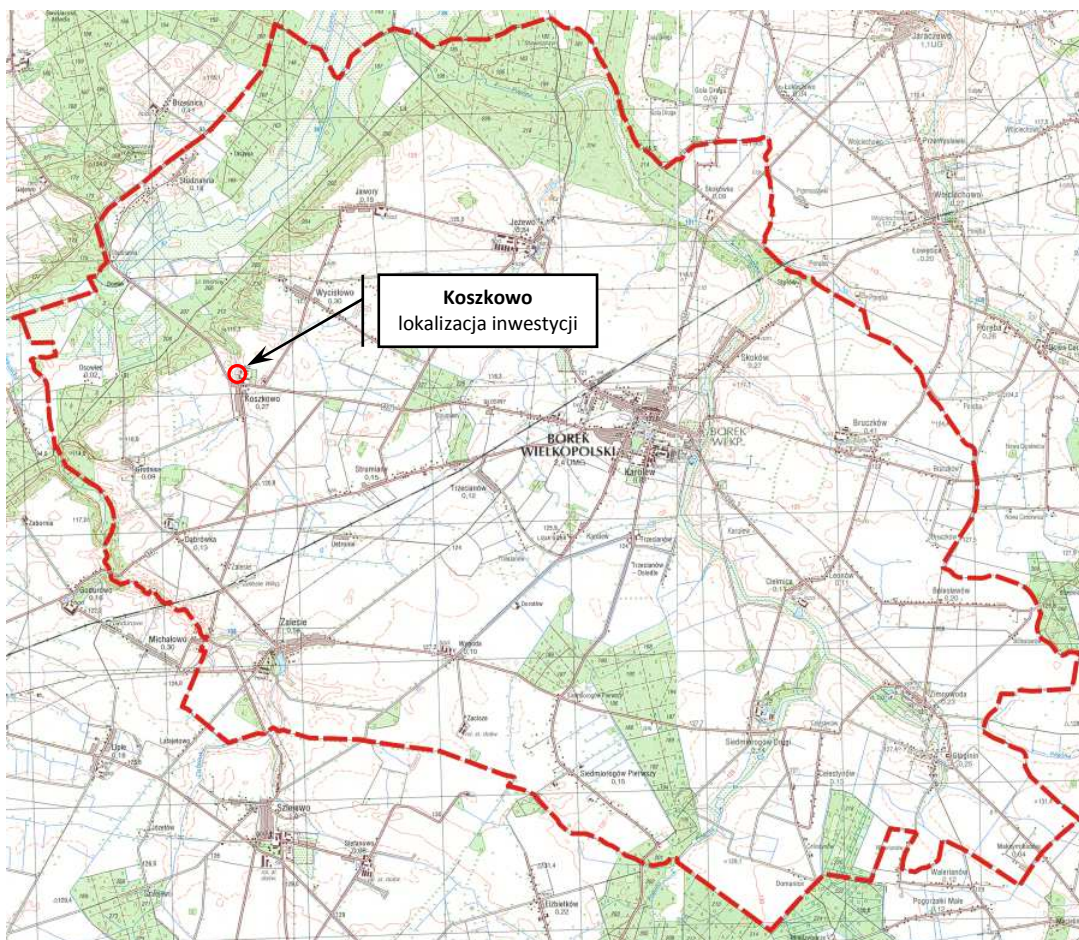


## Karta informacyjna przedsięwzięcia

Budowa chlewni o obsadzie do 196,00 DJP zlokalizowanej w miejscowości Koszkowo, gm. Borek Wlkp.

$\lambda$  E 17°09'20" długości geograficznej wschodniej,  
 $\varphi$  N 51°55'21" szerokości geograficznej północnej.

Mapa nr 4 Lokalizacja inwestycji na tle gminy Borek Wlkp.



Pod względem geomorfologicznym (J. Kondracki, 2002) teren projektowanego przedsięwzięcia w miejscowości Koszkowo, gmina Borek Wlkp. znajduje się w podprovincji Niziny Środkowopolskie [318], makroregionie – Nizina Południowowielkopolska [318.1-2], regionie – Wysoczyzna Kaliska [318.12], szczególnie zachodniej części Wysoczyzny, która stanowi płaską równinę morenową wyniesioną do wysokości 100 – 150 m n.p.m. Równina ta rozcięta jest w analizowanym terenie przez dolinę rzeki Obry i jej dopływy, m.in. Kanię oraz Rów Polski.

Wysoczyzna Kaliska ograniczona jest od południa doliną Baryczy, od północy młodoglacjalnymi morenami żerkowskimi. Na wschodzie sięga poza dolinę Proсны. Od zachodu sąsiaduje z Wysoczyzną Leszczyńską, od południowego wschodu z Kotliną Grabowską, od północnego wschodu z Równiną Rychwalską i Wysoczyzną Turecką.

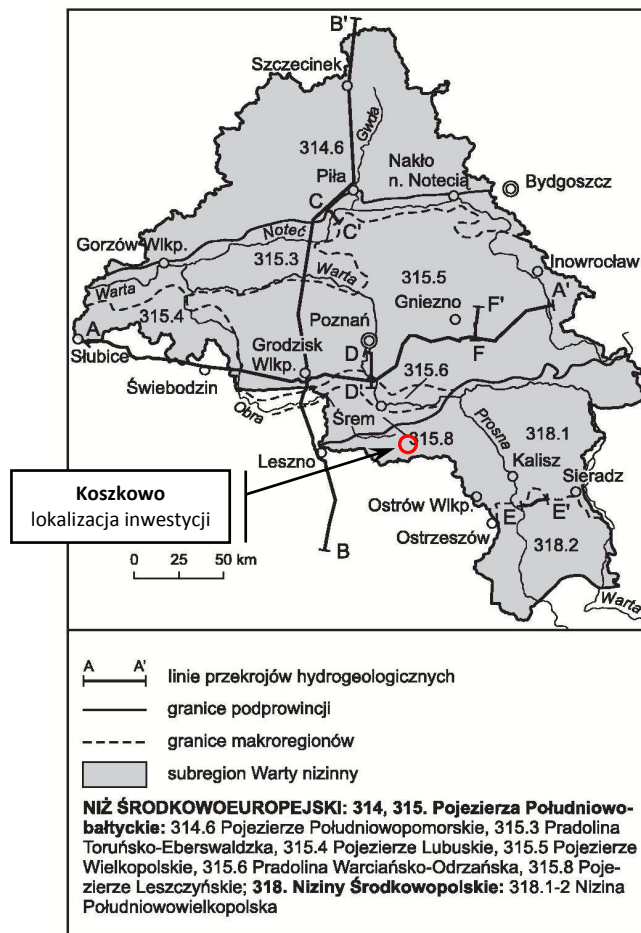
Przez gminę Borek Wlkp. przechodzi granica zasięgu zlodowacenia bałtyckiego. Północna część gminy wykazuje cechy rzeźby młodoglacjalnej, cechują ją nierównomiernie rozmieszczone kompleksy leśne i łąkowe. Występują tu wzniesienia moren czołowych. Występująca w północno-zachodniej części gminy Pradolina Żerkowsko-Rydzyska przyczynia się do występujących spadków terenu dochodzących do 20 %. Rzeźba terenu południowej części gminy wykazuje mniejsze zróżnicowanie form. Można wyróżnić dwie terasy nadzalewowe. Wysoczyzny zbudowane są z glin zwałowych, piasków i żwirów z głazami lodowcowymi. Sporadycznie występują iły plioceńskie, z których jeden ma charakter kry lodowcowej, a także piaski i żwiry rzeczne, tarasy zalewowe, piaski i mułki oraz mady rzeczne. Występują także namuły, torfy i gytie. W południowej części można zauważyć piaski lodowcowe, iły, piaski i żwiry.

## Karta informacyjna przedsięwzięcia

Budowa chlewni o obsadzie do 196,00 DJP zlokalizowanej w miejscowości Koszkowo, gm. Borek Wlkp.

Położenie Niziny Południowowielkopolskiej na tle struktur geologicznych subregionu Warty nizinnego (wg podziału na jednostki hydrogeologiczne Polski wynikające z Ramowej Dyrektywy Wodnej UE) zilustrowano poniżej.

Mapa nr 5 Położenie Subregionu Warty nizinnego na tle jednostek fizycznogeograficznych (J. Kondracki, 2002)



Krajobraz Ziemi Gostyńskiej uformował łądolód skandynawski, a zwłaszcza jego trzecie i najmłodsze zlodowacenie zwane bałtyckim, którego czoło osiągnęło linię Zielona Góra – Leszno – Żerków – Konin – Gostyń.

Ważnymi elementami krajobrazu są pradoliny wykształcone w czasie zlodowacenia bałtyckiego, odprowadzające w tym czasie wody lodowcowe do pradoliny Baryczy, współcześnie wykorzystywane przez Obrę i jej dopływ Kanię oraz Rów Polski. Obniżenie to, zwane Pradolina Żerkowsko-Rydzyską, stanowi rozgraniczenie Wysoczyzny Leszczyńskiej od Wysoczyzny Kaliskiej.

### ⇒ warunki geologiczne:

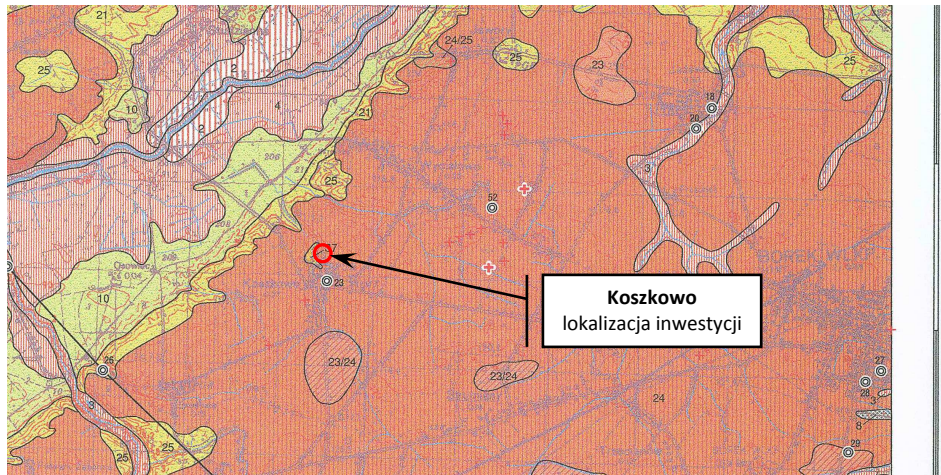
Projektowana inwestycja w miejscowości Koszkowo, gmina Borek Wlkp. według Szczegółowej Mapy Geologicznej Polski Arkusz 0581 Gostyń w skali 1:50000 znajduje się w obrębie utworów czwartorzędowych reprezentowanych przez gliny zwałowe zlodowacenia środkowopolskiego (stadiał Warty), po stronie zachodniej niewielki fragment stanowią mioceńskie iły, mułki i piaski formacji poznańskiej.



## Karta informacyjna przedsięwzięcia

Budowa chlewni o obsadzie do 196,00 DJP zlokalizowanej w miejscowości Koszkowo, gm. Borek Wilkp.

**Mapa nr 6**    Wyciąg ze Szczegółowej Mapy Geologicznej Polski Arkusz Gostyń

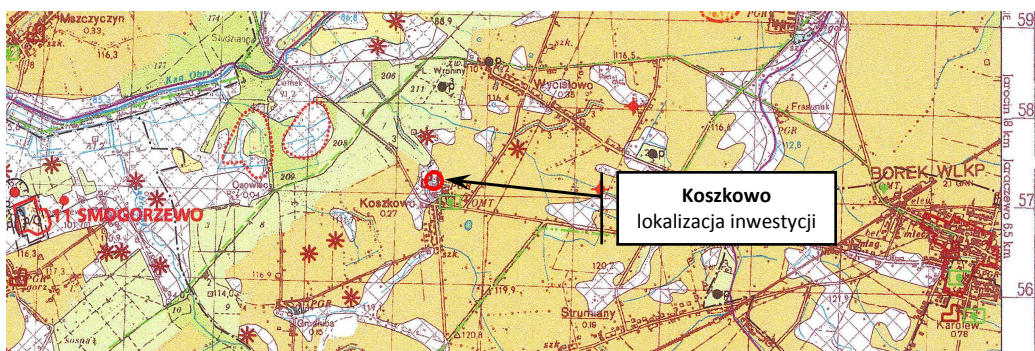


CZWARCIORZĘD	PLEJSTOCEN	Symbol	Opis	Złodowczenie	Interglacjał		
CZWARCIORZĘD	PLEJSTOCEN	17 17/37	$g_{zw}^B p^4$ Gliny zwałowe: na iltach, mulkach i piaskach formacji poznańskiej	ZŁODOWACENIE WARTY	INTERGLACJAŁ EEMSKI (?)		
		18	$fg_{pzt}^B p^4$ Piaski i żwiry wodnolodowcowe				
		19	$b_{pm}^B p^4$ Piaski i mulki zastoiskowe*				
		20	$f_{pm}^B p^{3,4}$ Piaski i mulki rzeczne*				
		21 21/24	$fg_{pmz}^W p^3$ Piaski, mulki i żwiry wodnolodowcowe: na glinach zwałowych				
		22	$b_{lm}^W p^3$ Iły i mulki zastoiskowe				
		23 23/24	$g_{p2}^W p^3$ Piaski i żwiry lodowcowe: na glinach zwałowych				
		24	$g_{gw}^W p^3$ Gliny zwałowe: na piaskach i żwirach wodnolodowcowych				
		25	$fg_{pzt}^W p^3$ Piaski i żwiry wodnolodowcowe: na iltach, mulkach i piaskach formacji poznańskiej				
		26	$g_{gw}^O p^3$ Gliny zwałowe			ZŁODOWACENIE ODRY	INTERGLACJAŁ WIELKI (?)
		27	$b_{pm}^O p^3$ Piaski i mulki zastoiskowe*				
		28	$fg_{p2}^O p^3$ Piaski i żwiry wodnolodowcowe*				
		29	$f_{mp}^O p^{3,4}$ Mulki i piaski rzeczne*				
		30	$fg_{p2}^S p^2$ Piaski i żwiry wodnolodowcowe*				
		31	$b_{mp}^S p^2$ Mulki i piaski zastoiskowe*				
		32	$g_{gw}^S p^2$ Gliny zwałowe*				
33	$fg_{pzt}^N p^2$ Piaski i żwiry wodnolodowcowe*						
34	$b_{mp}^N p^2$ Mulki i piaski zastoiskowe*						
35	$g_{gw}^N p^2$ Gliny zwałowe*						
36	$fg_{pzt}^N p^2$ Piaski, żwiry i mulki wodnolodowcowe*						
TRZECIORZĘD	NEOGEN	37	$iM_3$ Iły, mulki i piaski (formacja poznańska)	ZŁODOWACENIE SANU	INTERGLACJAŁ WIELKI (?)		
		38	$iM_2$ Iły, mulki, piaski i węgiel brunatny (formacja adamowska, pawłowicka i ścinawska)*				
		39	$mM_1$ Mulki, ilt, piaski i węgiel brunatny (formacja rawicka i ścinawska)*				
		40	$pmOl_3$ Piaski i mulki (formacja leszczyńska)*				
		41	$ptkOl_1$ Piaski glaukonitowe*				
TRZECIORZĘD	PALEOGEN	40	$pmOl_3$ Piaski i mulki (formacja leszczyńska)*	ZŁODOWACENIE NIDY	INTERGLACJAŁ WIELKI (?)		
		41	$ptkOl_1$ Piaski glaukonitowe*				
				ZŁODOWACENIA ŚRODKOWOPOLSKIE			
				ZŁODOWACENIA POLUDNIOWOPOLSKIE			
				ZŁODOWACENIE GÓRNY			
				ZŁODOWACENIE ŚRODKOWY			
				ZŁODOWACENIE DOLNY			
				OLIGOCEN GÓRNY	OLIGOCEN		
				OLIGOCEN DOLNY			

## Karta informacyjna przedsięwzięcia

Budowa chlewni o obsadzie do 196,00 DJP zlokalizowanej w miejscowości Koszkowo, gm. Borek Wlkp.

### Mapa nr 7 Wyciąg z Mapy Geologiczno-Gospodarczej Polski Arkusz Gostyń



ZŁOŻA KOPALIN ORAZ PERSPEKTYWY I PROGNOZY ICH WYSTĘPOWANIA



Ponadto należy stwierdzić, że analizowany teren posiada korzystne warunki geologiczne; dominują kompleksy gruntów rolnych w otoczeniu lasów, istnieją dogodne układy komunikacyjne, a główny użytkownik poziomu wodonośny nie jest zagrożony, bowiem utwory podścielające inwestycję w miejscowości Koszkowo to gliny zwałowe stanowiące dobrą barierę izolacyjną. Przedsięwzięcie nie zachwieje równowagi ekologicznej środowiska.

Zasięg przewidywanego oddziaływania planowanego przedsięwzięcia inwestycyjnego w miejscowości Koszkowo nie stwarza zagrożenia oraz nie wywiera jakiegokolwiek negatywnego oddziaływania dla opisywanego komponentu środowiska.

Przy prawidłowych zabezpieczeniach technicznych i właściwie zorganizowanej gospodarce wodno-ściekowej oraz zapewnionej kontroli środowiska gruntowo-wodnego, możliwa jest bezawaryjna eksploatacja gospodarstwa rolnego w Koszkowie, gmina Borek Wlkp.

#### ⇒ **sytuacja hydrologiczna:**

Gmina Borek Wlkp. położona jest w całości w zlewni Kanału Obry i odwadniana za pośrednictwem kilku, płynących na północ cieków. Wschodnią część terenu odwadnia rzeka Pogona i jej dopływy. Zachodnia część

## Karta informacyjna przedsięwzięcia

Budowa chlewni o obsadzie do 196,00 DJP zlokalizowanej w miejscowości Koszkowo, gm. Borek Wlkp.

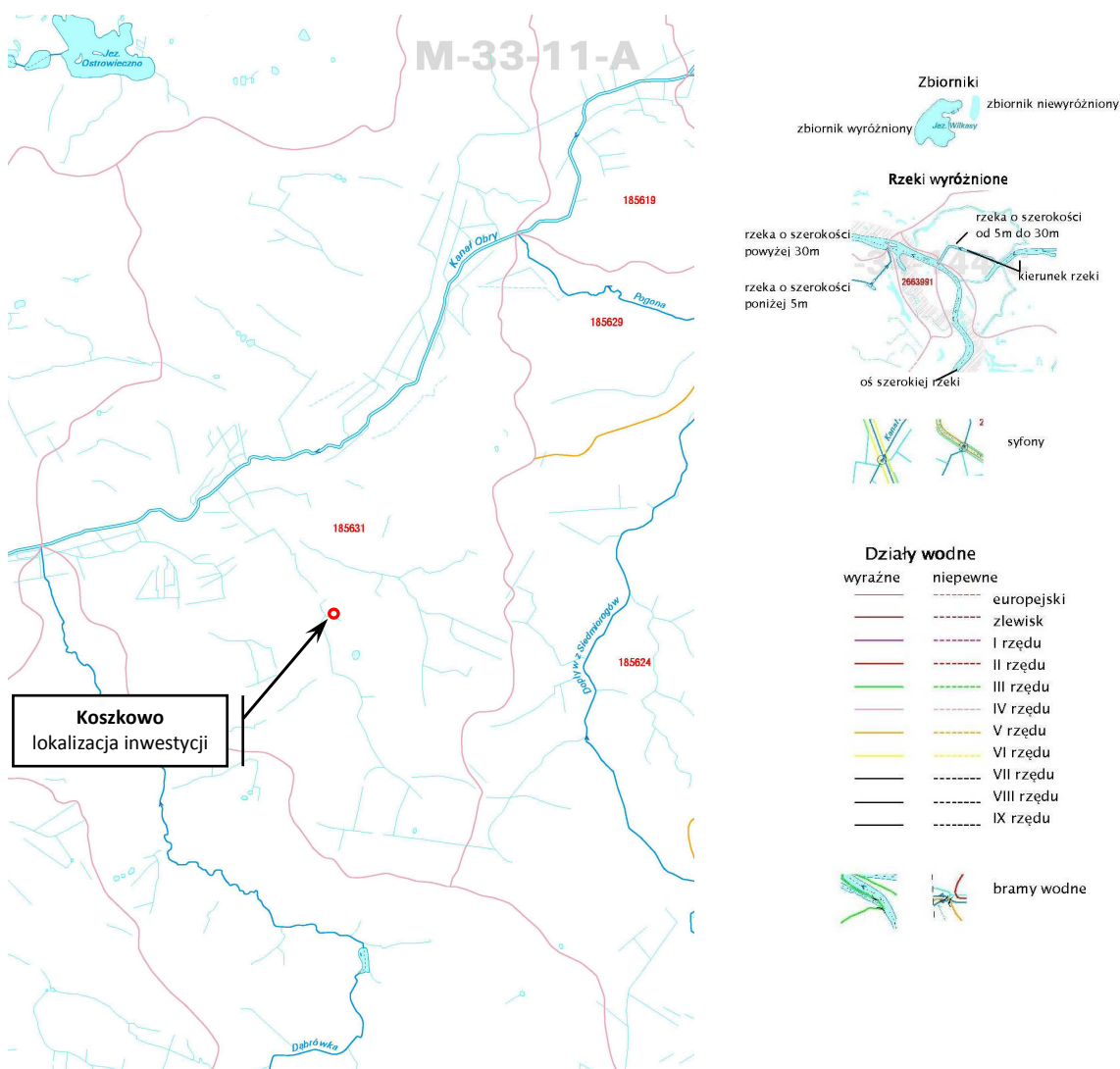
położona jest w dorzeczu granicznej Dąbrówki. Uzupełnieniem sieci rzecznej są drobne, bezpośrednie dopływy Kanału Obry. Wody powierzchniowe skoncentrowane są zatem w północnej części gminy oraz na jej zachodnich i wschodnich obrzeżach.

Miejscowość Koszkowo w gminie Borek Wlkp. według podziału hydrograficznego Polski należy do następujących zlewni:

### Zlewnie:

1	Odra
18	Warta
185	Warta od Proсны do Wełny (p)
1856	Kanał Mosiński
18563	Kanał Obry od Pogony do Kni (I)
185631	Kanał Obry od Pogony do Dąbrówki (I)

Mapa nr 8 Wyciąg z Mapy podziału hydrograficznego Polski (arkusz M-33-11-A)



Wojewódzki Inspektorat Ochrony Środowiska w Poznaniu dokonuje oceny stanu wód powierzchniowych na podstawie zapisów rozporządzenia Ministra Środowiska z dnia 9 listopada 2011 r. w sprawie sposobu klasyfikacji stanu jednolitych części wód powierzchniowych oraz środowiskowych norm



## Karta informacyjna przedsięwzięcia

Budowa chlewni o obsadzie do 196,00 DJP zlokalizowanej w miejscowości Koszkowo, gm. Borek Wilkp.

jakości dla substancji priorytetowych (Dz. U. Nr 257, poz. 1545) oraz zgodnie z Wytycznymi otrzymanymi z GIOŚ dla punktów pomiarowo-kontrolnych oraz jednolitych części wód płynących.

Najbliższa, jednolita część wód powierzchniowych (rzecznych), charakterystyczna dla analizowanej inwestycji to *Dąbrówka* – kod PLRW600016185632. Wyniki badań wykonanych przez WIOŚ w Poznaniu dla jednolitej części wód *Dąbrówka* przedstawiono poniżej.

### DĄBRÓWKA W MIEJSCOWOŚCI SMOGORZEWO

KATEGORIA WÓD: wody naturalne

Potok

- typ 17 (potok nizinny lessowy lub gliniasty)

JCW:

- nazwa – Dąbrówka

- kod – PLRW600016185632

Lokalizacja punktu pomiarowo-kontrolnego (ppk):

- nazwa ppk – Dąbrówka-Smogorzewo

- kod ppk – PL02S0501\_0714

- kilometr biegu cieku – 0,5

- współrzędne geograficzne – λ E 17°06'25,73" φ N 51°55'16,01"

Gmina: Piaski

Powiat: gostyński

Dorzecze: Odra

RZGW: Poznań

### WYNIKI BADAŃ STANU EKOLOGICZNEGO WÓD w punkcie pomiarowo-kontrolnym DĄBRÓWKA - SMOGORZEWO na podstawie wyników badań z roku 2010

Lp.	Wskaźnik jakości wody	Jednostka miary	Liczba prób	Minimum	Data	Maximum	Data	Średnia roczna	Percentyl 90*	Klasa wskaźnika jakości wód
1	Temperatura wody	°C	13	0,1	2010-01-25	18,0	2010-07-12	9,4	15,7	I
2	Odczyn	pH	13	7,8	2010-01-25	8,2	2010-11-15	8,0	8,1	I
3	Tlen rozpuszczony	mg O <sub>2</sub> /l	13	5,31	2010-09-13	11,37	2010-12-06	8,79	6,42	II
4	BZT <sub>5</sub>	mg O <sub>2</sub> /l	13	0,5	2010-06-07	3,99	2010-02-22	1,91	3,08	II
5	Ogólny węgiel organiczny	mg C/l	13	7,92	2010-07-12	14,6	2010-06-07	11,07	14,19	II
6	Azot amonowy	mg N <sub>NH4</sub> /l	13	0,05	2010-07-12	1,99	2010-02-22	0,35	0,53	I
7	Azot Kjeldahla	mg N/l	13	0,78	2010-07-12	3,94	2010-02-22	1,52	1,74	II
8	Azot azotanowy	mg N <sub>NO3</sub> /l	13	4,77	2010-08-09	31,91	2010-12-06	18,38	27,7	poniżej stanu dobrego
9	Azot ogólny	mg N/l	13	5,75	2010-07-12	33,21	2010-12-06	20,01	29,11	poniżej stanu dobrego
10	Fosfor ogólny	mg P/l	13	0,17	2010-12-06	0,56	2010-09-13	0,28	0,43	poniżej stanu dobrego
11	Przewodność w 20°C	µS/cm	13	789	2010-09-23	1214	2010-01-25	969	1110	II
12	Substancje rozpuszczone	mg/l	13	573,5	2010-09-13	984,5	2010-01-25	790,8	903,7	poniżej stanu dobrego
13	Fitobentos (Indeks okrzemkowy)	indeks	1	0,584	2010-04-21	0,584	2010-04-21	-	-	II

\*dla tlenu rozpuszczonego podano wartość percentyla 10

Wypełnienie kolorem żółtym – określenie klasy wskaźnika na podstawie percentyla 90 lub obliczonego indeksu

**Klasa elementów fizyczno-chemicznych:** jeden lub więcej badanych wskaźników jakości wód wchodzących w skład elementów fizyko-chemicznych przekracza wartości określone w załączniku nr 1 do rozporządzenia dla klasy II

**Klasa elementów biologicznych:** II

**Stan/potencjał ekologiczny JCW Dąbrówka** – III Umiarkowany.

Analizowany punkt kontrolno-pomiarowy zlokalizowany jest około 3 km na zachód od inwestycji, w miejscowości Smogorzewo. Ciek Dąbrówka przepływa w odległości około 3 km na zachód od inwestycji, uchodzi do Kanału Obry. Kanał Obry przepływa 2,20 km na północ od inwestycji. W sąsiedztwie inwestycji znajdują się drobne lokalne cieki bez nazwy oraz rowy melioracyjne, wśród których najbliższym jest ciek płynący w odległości około 70 m po stronie zachodniej od przedsięwzięcia.

Art. 38. ust. 1 ustawy z dnia 18 lipca 2001 r. *Prawo wodne* (Dz. U. z 9 lutego 2012 r. poz. 145 z późn. zm.) brzmi: Wody, jako integralna część środowiska oraz siedliska dla zwierząt i roślin, podlegają ochronie,