

**UCHWAŁA NR XXIV/ 219 /2020  
RADY MIEJSKIEJ BORKU WLKP.**

z dnia 16 grudnia 2020 r.

**w sprawie wyznaczenia obszaru i granic aglomeracji Borek Wielkopolski**

Na podstawie art. 18 ust. 2 pkt 15 ustawy z dnia 8 marca 1990 r. o samorządzie gminnym (Dz. U. z 2020 r. poz. 713 z późn. zm.) oraz art. 87 ust.1 i 4 ustawy z dnia 20 lipca 2017 r. r. Prawo wodne ( Dz.U. 2020 r. poz. 310, z późn. zm.) Rada Miejska Borku Wlkp. uchwala, co następuje:

**§ 1.** Wyznacza się aglomerację Borek Wielkopolski o równoważnej liczbie mieszkańców (RLM) 5748.

**§ 2. 1.** Aglomeracja Borek Wielkopolski obejmuje swym zasięgiem tereny objęte systemem kanalizacji zbiorczej zakończonym oczyszczalnią ścieków zlokalizowaną w miejscowości Karolew.

2. Część opisową niniejszej uchwały stanowi załącznik nr 1.

3. Obszar aglomeracji Borek Wielkopolski wyznacza się na terenie miejscowości:

- 1) Borek Wlkp. z wyłączeniem: części ul. Powstańców Wlkp. tj. nr 27, 28, 29, 30, 31, 32, ul. Głosiny i ul. Lisiagóra;
- 2) Karolew z wyłączeniem nr 39a, 40, 41, 42, 43;
- 3) Jeżewo;
- 4) Skoków;
- 5) Bruczków z wyłączeniem nr 40, 41, 42, 43,44, 45, 46, 47, 48, 49, 50, 51, 52, 52a w granicach, które zostały oznaczone na mapie w skali 1:10 000, stanowiącej załącznik nr 2 do niniejszej uchwały.

**§ 3.** Niniejsza uchwała była poprzedzona uchwałą nr III/54/15 Sejmiku Województwa Wielkopolskiego z dnia 26 stycznia 2015r. w sprawie wyznaczenia aglomeracji Borek Wielkopolski (Dz. Urz. Województwa Wielkopolskiego z 2015 r., poz. 994), która traci moc z dniem wejścia w życie niniejszej uchwały zgodnie z art. 565 ust. 2 ustawy z dnia 20 lipca 2017 r. – Prawo wodne (Dz. U. 2020 r. poz. 310 z późn. zm.).

**§ 4.** Wykonanie uchwały powierza się Burmistrzowi Borku Wlkp.

**§ 5.** Uchwała wchodzi w życie po upływie 14 dni od dnia ogłoszenia w Dzienniku Urzędowym Województwa Wielkopolskiego.

Przewodniczący Rady  
Miejskiej Borku Wlkp.

**Tomasz Pawlak**

### **1. Informacja o długości i rodzaju istniejącej sieci kanalizacyjnej, liczba stałych mieszkańców aglomeracji, liczba osób czasowo przebywających w aglomeracji.**

Na terenie aglomeracji długość istniejących sieci kanalizacyjnych wynosi 28,6 km, w tym: 19,89 km sieci grawitacyjnej.

Sieci te obsługują 4126 mieszkańców, w tym:

- a) 3925 stałych mieszkańców aglomeracji;
- b) 201 osób przebywających czasowo w aglomeracji.

Na terenie aglomeracji zamieszkują 4 osoby korzystające z indywidualnych systemów oczyszczania ścieków zapewniających taki sam poziom ochrony środowiska jak w przypadku systemów kanalizacji zbiorczej.

### **2. Informacja o przemyśle obsługiwany lub planowanych do obsługi przez sieć kanalizacyjną.**

Na terenie aglomeracji Borek Wielkopolski siecią kanalizacyjną obsługiwane są zakłady przemysłowe, których RLM wynosi 1622.

### **3. Informacja o planowanych do budowy sieciach kanalizacyjnych oraz wskaźnikach koncentracji.**

Brak planowanych do budowy sieci kanalizacyjnych.

### **4. Informacja o istniejących i planowanych do budowy oczyszczalniach ścieków.**

Lokalizacja oczyszczalni ścieków.

Miejscowość: Karolew

Gmina: Borek Wlkp.

Powiat: gostyński

Województwo: wielkopolskie

Adres: Karolew 8, 63-810 Borek Wlkp.

Email: zwk\_borek@poczta.onet.pl

Telefon: 65 571 59 98, 663 999 305

Odbiornikiem ścieków oczyszczonych jest oczyszczalnia ścieków w Karolewie.

Oczyszczalnią ścieków zarządza Borecki Zakład Wodociągów i Kanalizacji Sp. z o.o. w Karolewie.

Nie jest planowana rozbudowa/modernizacja istniejącej oczyszczalni.

### **5. System gospodarki ściekowej.**

#### **1) Średnia dobową ilość ścieków komunalnych powstających na terenie aglomeracji.**

Średnio dobową ilość ścieków komunalnych powstających na terenie aglomeracji: 468 m<sup>3</sup>/d.

#### **2) Skład jakościowy ścieków powstających na terenie aglomeracji.**

Skład jakościowy ścieków surowych (dotyczy wszystkich ścieków dopływających i dowożonych):

- a) BZT5 [mgO<sub>2</sub>/l] - 645

- b) ChZT<sub>Chr</sub>[mgO<sub>2</sub>/l] – 1880
- c) Zawiesina ogólna [mg/l] – 754
- d) Fosfor ogólny [mgP/l] – 14,83
- e) Azot ogólny [mgN/l] – 100,24

Skład jakościowy ścieków oczyszczonych (dotyczy wszystkich ścieków dopływających i dowożonych):

- a) BZT5 [mgO<sub>2</sub>/l] – 11,93
- b) ChZT<sub>Chr</sub> [mgO<sub>2</sub>/l] – 97,67
- c) Zawiesina ogólna [mg/l] – 21,17
- d) Fosfor ogólny [mgP/l] – 0,398
- e) Azot ogólny [mgN/l] – 16,32

Ścieki oczyszczone spełniają wymogi określone w pozwoleniu wodno-prawnym nr OR.6341.17.2012 z dnia 20.11.2012 r. wydanego przez Starostę Gostyńskiego.

### **3) Przepustowość istniejącej oczyszczalni ścieków.**

Przepustowość średnio dobową: 1026 m<sup>3</sup>/d  
Przepustowość maksymalna dobową: 1295 m<sup>3</sup>/d

### **4) Ilość i skład jakościowy ścieków przemysłowych odprowadzanych przez zakłady do systemu kanalizacji zbiorczej.**

Średnio dobową ilość ścieków przemysłowych powstających na terenie aglomeracji: 112 m<sup>3</sup>/d.

Skład jakościowy ścieków przemysłowych:

- a) BZT5 [mgO<sub>2</sub>/l] – 869
- b) ChZT<sub>Chr</sub>[mgO<sub>2</sub>/l] – 1941
- c) Zawiesina ogólna [mg/l] – 660
- d) Fosfor ogólny [mgP/l] – 21
- e) Azot ogólny [mgN/l] – 32

### **5) Uzasadnienie określonej RLM aglomeracji.**

Równoważna liczba mieszkańców aglomeracji (RLM) dla aglomeracji Borek Wielkopolski wynosi 5758 RLM i obejmuje:

- a) 4126 RLM Liczba stałych mieszkańców aglomeracji oraz czasowo przebywających na terenie aglomeracji korzystających z istniejącej sieci kanalizacyjnej,
- b) 4 RLM pochodzące od mieszkańców korzystających z indywidualnych systemów oczyszczania ścieków,
- c) 6 RLM pochodzące od mieszkańców korzystających ze zbiorników bezodpływowych (szamb);
- d) 1622 RLM pochodzących od przemysłu odprowadzającego ścieki do istniejącej sieci kanalizacyjnej – wyliczonych zgodnie z art. 86 ust. 3 pkt 2 ustawy z dnia 20 lipca 2017 r. – Prawo wodne.

### **6. Ilość ścieków powstających na terenie aglomeracji nieobjętych systemem kanalizacji zbiorczej, gdzie zastosowano systemy indywidualne albo planuje się zastosowanie systemów indywidualnych lub innych rozwiązań zapewniających taki sam poziom ochrony środowiska jak w przypadku systemów kanalizacji zbiorczej.**

Ilość ścieków powstających na terenie aglomeracji nieobjętych systemem kanalizacji zbiorczej, gdzie zastosowano systemy indywidualne albo planuje się zastosowanie systemów indywidualnych lub innych rozwiązań zapewniających taki sam poziom ochrony środowiska jak w przypadku systemów kanalizacji zbiorczej : 1 m<sup>3</sup>/d.

### **7. Strefy ochronne ujęć wody, zawierające oznaczenie aktów prawa miejscowego lub decyzji ustanawiających te strefy oraz zakazy, nakazy i ograniczenia obowiązujące na tych terenach.**

Na terenie aglomeracji Borek Wielkopolski nie ma stref ochronnych ujęć wody (dotyczy zarówno terenów ochrony bezpośredniej jak i terenów ochrony pośredniej).

**8. Obszary ochronne zbiorników wód śródlądowych zawierające oznaczenie aktów prawa miejscowego ustanawiających te obszary oraz zakazy, nakazy i ograniczenia obowiązujące na tych obszarach.**

Na terenie aglomeracji brak takich obszarów.

**9. Formy ochrony przyrody, o których mowa w art. 6 ustawy z dnia 16 kwietnia 2004 r. o ochronie przyrody, zawierające nazwę formy ochrony przyrody oraz tytuł i miejsce ogłoszenia aktu prawnego tworzącego, ustanawiającego albo wyznaczającego formę ochrony przyrody oraz informacje o obszarach mających znaczenie dla Wspólnoty znajdujących się na liście, o której mowa w art. 27 ust. 1 tej ustawy**

Na części terenu aglomeracji Borek Wielkopolski występują następujące formy ochrony przyrody:

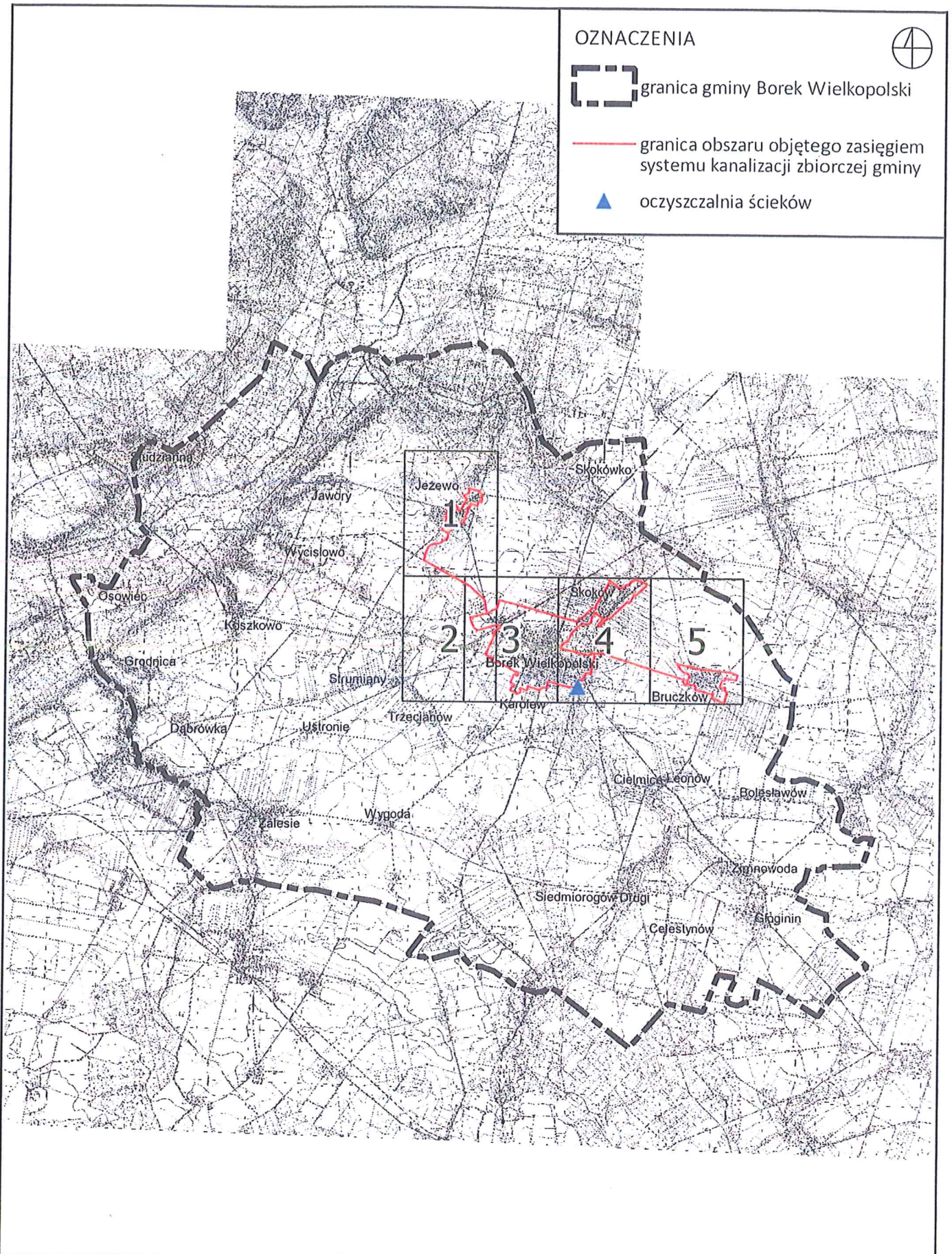
- obszar chronionego krajobrazu: „Krzywińsko-Osiecki wraz z zadrzewieniami generała Dezyderego Chłapowskiego i kompleksem leśnym Osieczna-Góra" - status obszaru reguluje Rozporządzenie nr 82/92 Wojewody Leszczyńskiego z dnia 1 sierpnia 1992 r. w sprawie wyznaczenia obszarów chronionego krajobrazu na terenie województwa leszczyńskiego (Dz. Urz. Woj. Leszczyńskiego z 1992 r. Nr 11, poz. 131).

Obszar o ogólnej powierzchni 714,25 km<sup>2</sup>. Obszar wyróżniający się urozmaiconą rzeźbą terenu zawiera w sobie znaczny potencjał lasów i większość użytków zielonych gminy. Za jego ochroną przemawiają występujące tu zbiorniki wód podziemnych oraz znaczny udział gruntów przepuszczalnych sprzyjających infiltracji zanieczyszczeń.



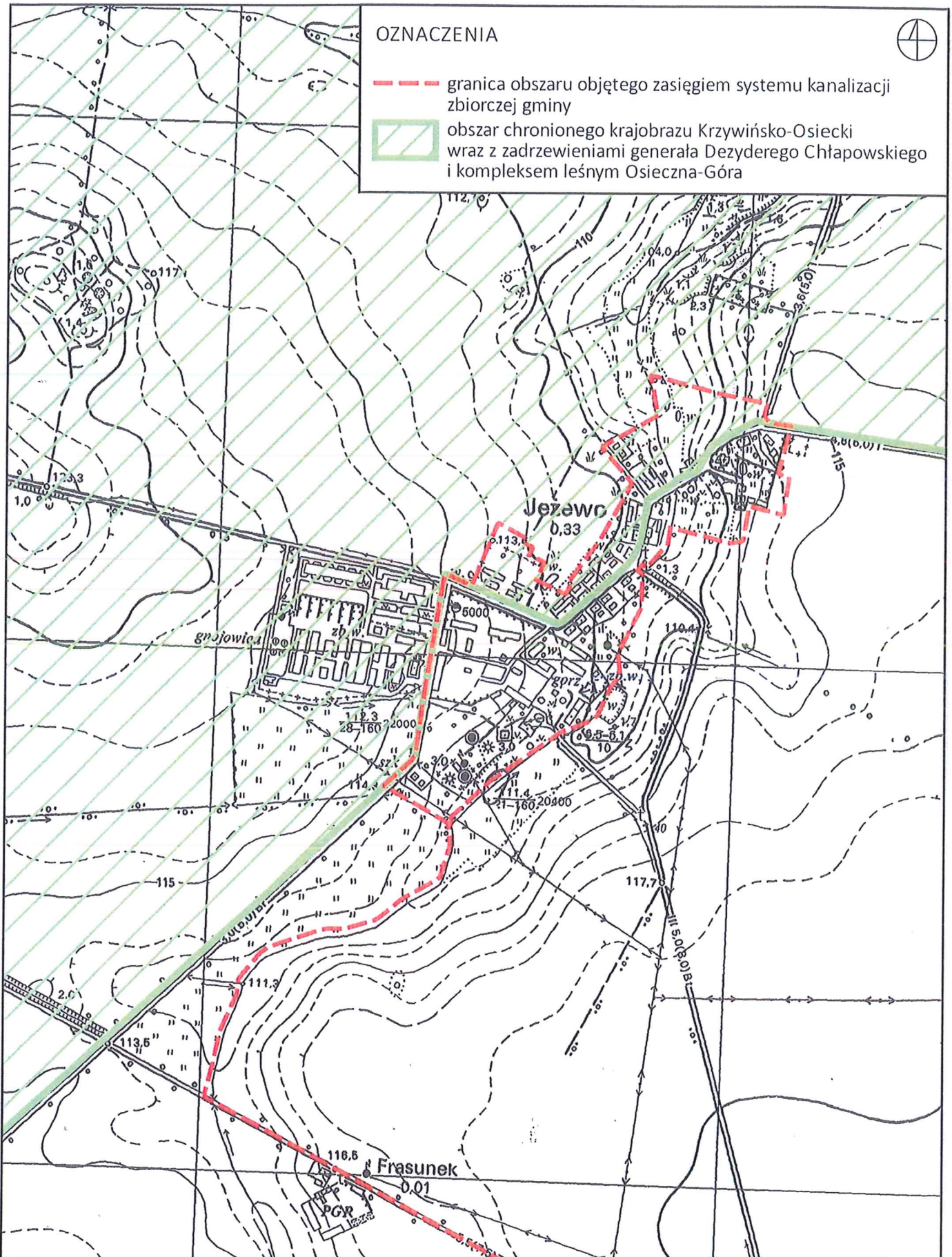
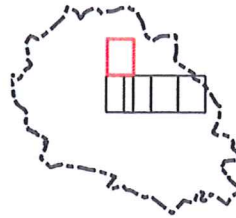
Obszar aglomeracji Borek Wielkopolski  
skala 1 : 100 000

0 1 2 3 4 5 km



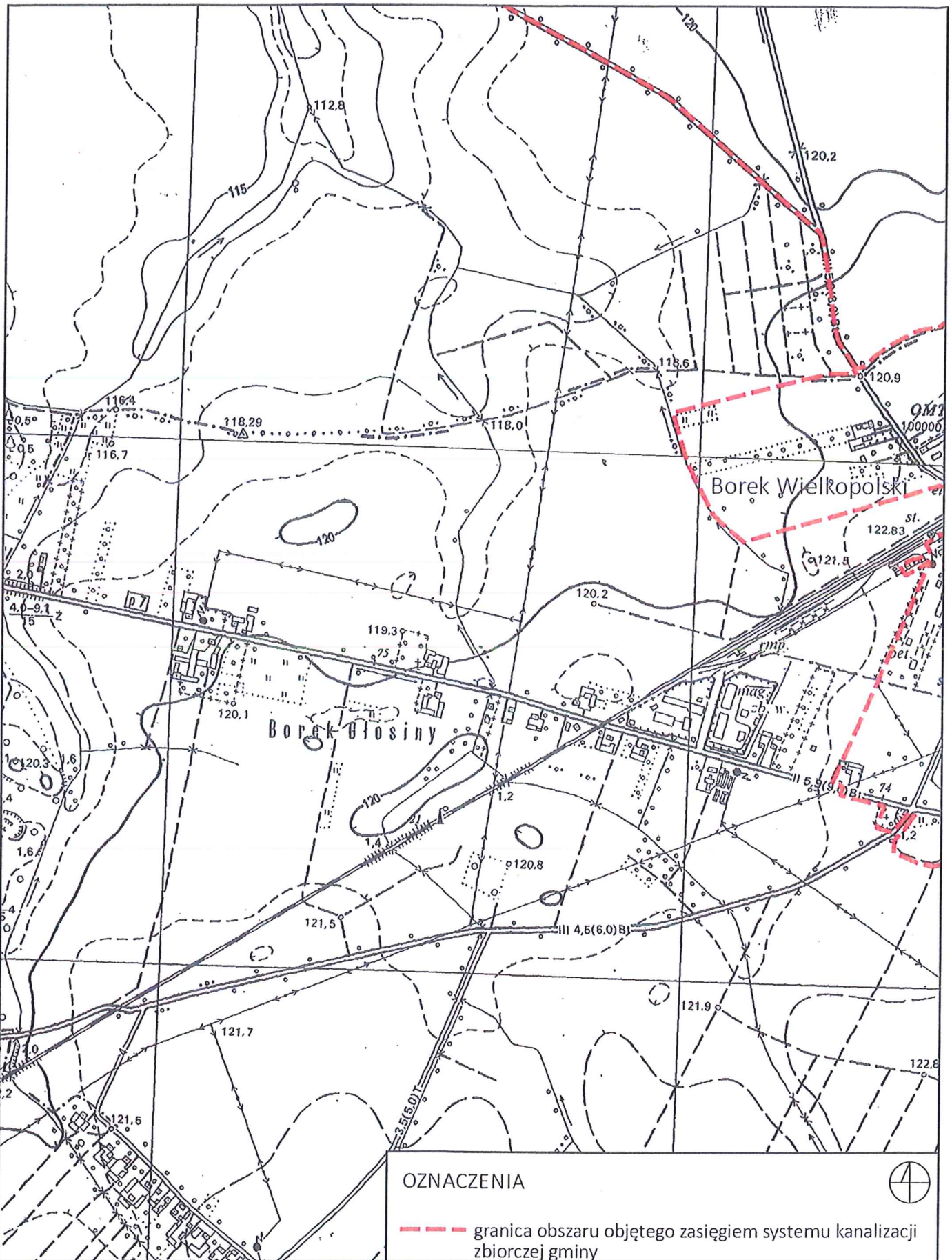
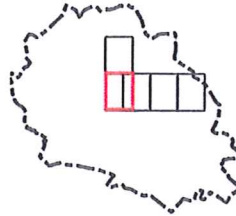


0 100 200 300 400 500 m





0 100 200 300 400 500 m

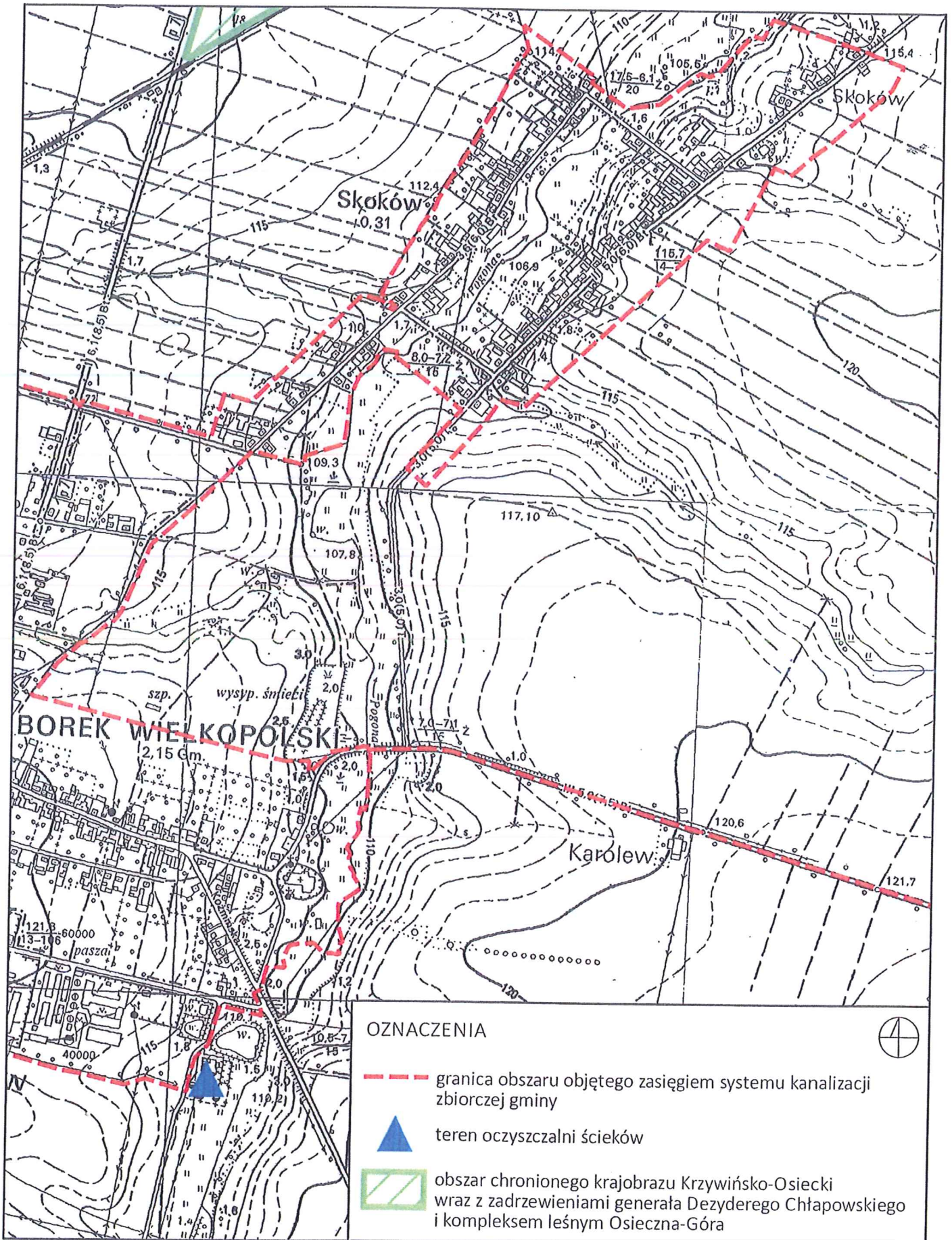
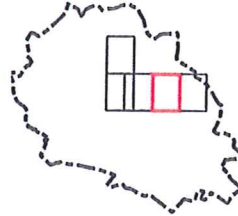











0 100 200 300 400 500 m

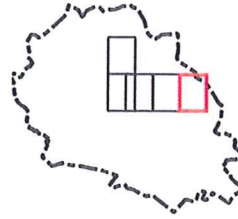


OZNACZENIA



-  granica obszaru objętego zasięgiem systemu kanalizacji zbiorczej gminy
-  teren oczyszczalni ścieków
-  obszar chronionego krajobrazu Krzywińsko-Osiecki wraz z zadrzewieniami generała Dezyderygo Chtapowskiego i kompleksem leśnym Osieczna-Góra

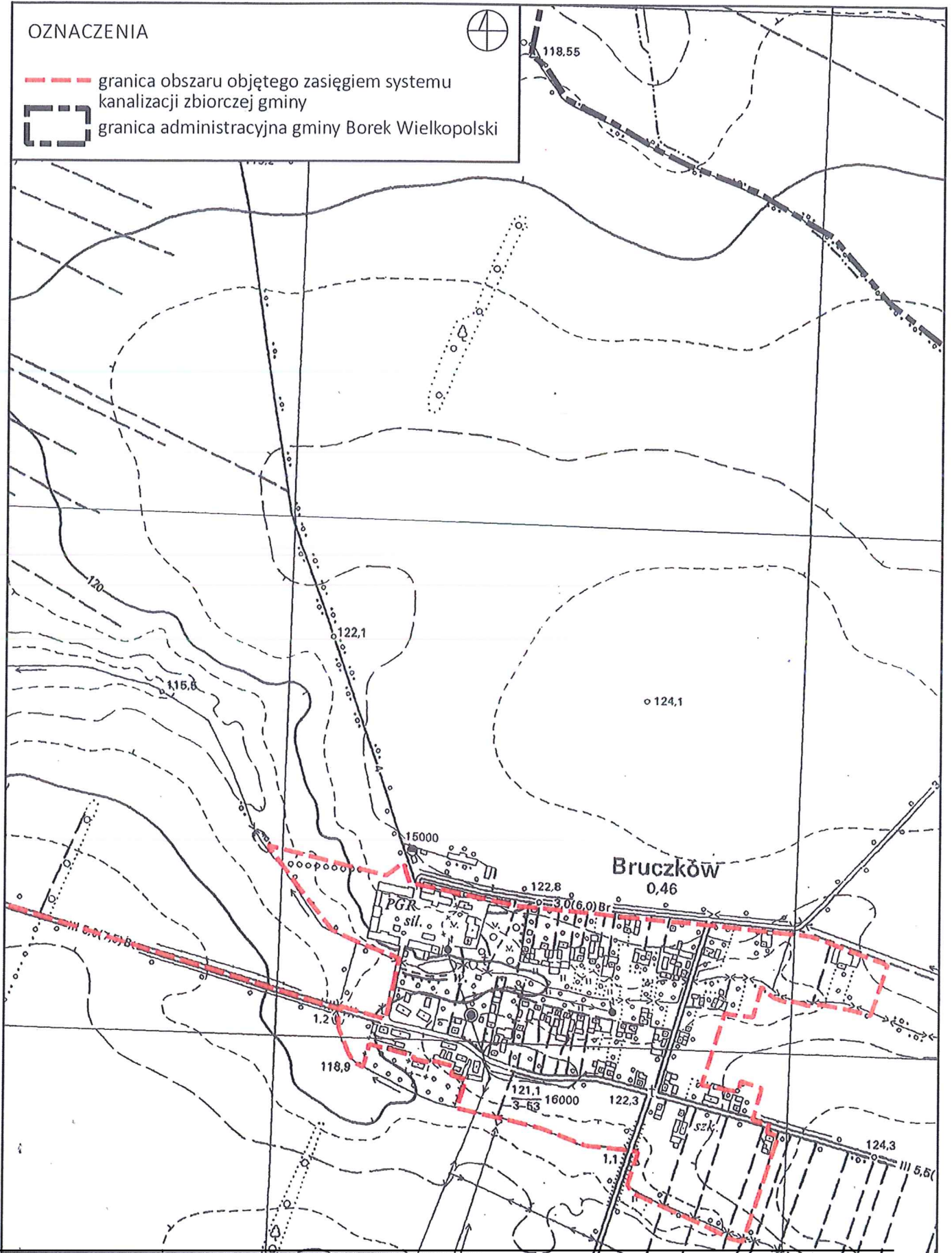


0 100 200 300 400 500 m



OZNACZENIA

-  granica obszaru objętego zasięgiem systemu kanalizacji zbiorczej gminy
-  granica administracyjna gminy Borek Wielkopolski





## UZASADNIENIE

Zgodnie z art. 81 ust. 1 ustawy Prawo Wodne z dnia 20 lipca 2017 (Dz. U. 2020 poz. 310 z późn. zm.) aglomeracje wyznacza, w drodze uchwały będącej aktem prawa miejscowego, odpowiednia rada gminy.

Aglomeracja Borek Wielkopolski została wyznaczona na podstawie uchwały nr III/54/15 Sejmiku Województwa Wielkopolskiego z dnia 26 stycznia 2015 r. w sprawie wyznaczenia aglomeracji Borek Wielkopolski (Dz. Urz. Województwa Wielkopolskiego z 2015 r., poz. 994). Zgodnie z art. 565 ust. 2 ustawy Prawo Wodne powyższy akt prawa miejscowego zachowuje moc nie dłużej niż do dnia 31 grudnia 2020 r.

Niniejsza uchwała ustala granice i obszar aglomeracji Borek Wielkopolski. W wyniku przeprowadzonego przeglądu obszarów i granic aglomeracji stwierdzono, że nie zachodzi potrzeba aktualizacji jej granic. Zmianie podlega jedynie liczba mieszkańców aglomeracji, a także rzeczywista liczba RLM na terenie aglomeracji, która obejmuje 4126 RLM - liczba stałych mieszkańców aglomeracji oraz czasowo przebywających na terenie aglomeracji korzystających z istniejącej sieci kanalizacyjnej oraz 1622 RLM pochodzących od przemysłu odprowadzającego ścieki do istniejącej sieci kanalizacyjnej – wyliczonych zgodnie z art. 86 ust. 3 pkt 2 ustawy z dnia 20 lipca 2017 r. – Prawo wodne. Wielkość aglomeracji wynosi 5748 RLM, czyli przekracza 2000 RLM, a zatem spełnia wymogi określone w art. 86 ust. 1 ustawy Prawo wodne. Wszystkie wymienione w uchwale nazwy miejscowości są zgodne z wykazem urzędowych nazw miejscowości.

Rada Miejska Borku Wlkp. podejmuje niniejszą uchwałę po uzgodnieniu z Państwowym Gospodarstwem Wodnym Wody Polskie Dyrektorem Zarządu Zlewni w Poznaniu oraz Regionalną Dyрекcją Ochrony Środowiska w Poznaniu.